

# LE COMMERCE EN FRANCE

## GRUPE LOUIS DELHAIZE- PROVERA FRANCE

- HISTORIQUE DE L'ENSEIGNE
- LE GROUPE LOUIS DELHAIZE
- LES ENSEIGNES DU GROUPE
- INTERNATIONAL
- CENTRALE ACHAT PROVERA
  - LES ADHERENTS DE PROVERA
  - HYPERMARCHES
  - SUPERMARCHES
- LES AUTRES ENSEIGNES DU GROUPE
  - TRUFFAUT
  - ANIMALIS
  - HOURA.FR
  - LESACCROCS2.COM
  - SOLEIL BLEU
  - BANQUE REVILLON

# LE COMMERCE EN FRANCE

## LE GROUPE CORA

- **Indépendance**
  - Cible des " gros", Cora s'en est toujours sortie : " attaquée" successivement par Carrefour puis par Casino, tous deux entrés au capital à hauteur de 42%, respectivement entre 1996 et 2001 et entre 2001 et 2006, Cora les a fait plier, pour conserver, aujourd'hui, 100% de son indépendance
- **Famille**
  - Raconter Cora, c'est donc écrire une histoire familiale. Celle de François et Pierre Bourriez, qui se partagent depuis 2009 la direction générale. Celle de leur père, Philippe qui, durant sa longue présidence (1974-2009), aura su donner l'impulsion de la modernité. C'est lui qui, dès 1965, oriente le groupe vers le concept encore neuf d'hypermarchés. En 1974, avec la fin du contrat de franchise liant le groupe à Carrefour depuis 1969, l'enseigne Cora prend son envol. La petite histoire voudrait alors que le code couleur (rouge et bleu) et le nom aient été choisis pour pouvoir conserver, à moindre frais, certaines des lettres de l'enseigne Carrefour abandonnée. « Une légende, assure-t-on chez Cora. Cora était déjà le nom d'une entreprise du groupe.
- **Croissance**
  - Philippe Bourriez en organise ensuite la croissance : Radar, en 1984, puis les hypers Record, en 1989, et trois magasins Mammouth (Bresson), en 1997, passent sous le giron de Cora. L'enseigne fait même ses premiers pas à l'international (Hongrie, en 1997, Roumanie, en 2003), pour être désormais présente dans six pays européens. Un rêve que n'aurait sans doute pas osé caresser Louis Delhaize, à l'origine du groupe actuel. Fils d'un négociant en vins belge, il a su appliquer les principes du commerce moderne. L'activité a franchi la frontière, jusqu'à ce que des neveux Delhaize, André Bourriez, puis son fils Philippe, aient l'idée de regrouper les différentes activités du groupe, et de les orienter vers l'hyper. Une réussite franco-belge, en somme
- Cora pèse peu -2,4% de part de marché, selon Kantar Worldpanel

# LE COMMERCE EN FRANCE

## LE GROUPE CORA 1850-1985

- **1850** - Jacques Delhaize, négociant en vins dès 1850, a eu trois fils qui ont imaginé et appliqué en Belgique le principe du succursalisme, des points de vente livrés par un entrepôt central. L'un de ses fils, Louis Delhaize, développe une société qui est à l'origine du groupe actuel.
- Au début du 20 ième siècle, ses descendants, Georges et René Delhaize, franchissent la frontière pour s'établir respectivement dans le Nord et l'Est de la France. Le premier crée les Docks du Nord à Lille. Le second achète Sanal à Nancy et Sadal à Strasbourg
- **1929** - un de leurs neveux, André Bouriez, entre à la Sanal
- **1965** - André Bouriez rapproche les réseaux Mielle, Sanal, Sadal et Docks du Nord.
- **1968** - Indépendamment des autres formats et des autres pays dans lesquels il s'est développé, le groupe s'intéresse au concept d'hypermarché.
  - A travers la société Cora, un contrat de franchise est passé avec Carrefour. Un premier hypermarché est ouvert à Garges-lès-Gonesse en septembre 1969.
  - La réussite est immédiate, dix magasins suivent en cinq ans.
  - Les contrats de franchise viennent à expiration en 1974 et l'enseigne Cora est mise en place.
- **1975** - Philippe Bouriez est nommé président du groupe
- **1975 à 1985**, un hypermarché est ouvert tous les 6 mois environ.

# LE COMMERCE EN FRANCE

## GROUPE LOUIS DELHAIZE - CORA

- **1969** ouvre le premier hypermarché Cora, franchisé par le groupe Carrefour à Garges-les-Gonesse. Entre 1970 et 1975 ouvrent ensuite 10 magasins Cora
- **1974**, les contrats de franchise expirent, l'enseigne « Cora » devient indépendante.
- **1975**, Philippe Bouriez devient président du groupe Louis Delhaize.
- **De 1975 à 1985**, Cora ouvre un hypermarché tous les 6 mois.
- **1982**, le rachat du groupe Révillon
- **1989** : lancement de 500 produits signés Cora.
- **1991**, prise en compte de l'aspect environnemental avec la création d'une quarantaine de produits à marque Génération Verte (biodégradabilité supérieure à 95 %).
- **1995**, développement de gammes de produits spécifiques : les tondeuses Verciel, les vélos Optim'Alp, l'électroménager Domeos, le textile Influx
- **1997** : lancement de la marque « Engagement dès l'origine »
- **2000**, lancement des produits Cora dédiés aux enfants et animés par le personnage " Kido " . ( Kida, la soeur de Kido fera son entrée en 2013 )

# LE COMMERCE EN FRANCE

## GRUPE LOUIS DELHAIZE - CORA

- les acquisitions
  - 1984 : 15 hypermarchés Radar
  - 1989 : Société Européenne de Supermarchés comprenant 4 hypermarchés Record
  - 1990 : Jardineries Truffaut
  - 1997 : 3 hypermarchés à l'enseigne Mammouth du groupe Bresson
  - 2000 : Primistère Reynoird, franchisé aux Antilles / Guyane
- 1999 - création de la centrale d'achat OPERA avec casino
- 2000 : Lancement de Houra, hypermarché sur Internet
- lancement des produits Cora dédiés aux enfants et animés par le personnage " Kido " . ( Kida, la soeur de Kido fera son entrée en 2013 )
- 2002, Cora se sépare du groupe Casino, et crée sa propre centrale d'achat, Provera
- Lancement de Provera France, centrale d'achat de Cora, de Supermarchés Match et de leurs adhérents
- Cora propose environ 3500 produits et lance les produits participant au développement durable ainsi qu'une gamme de produits de Terroir à la marque « Patrimoine Gourmand »
- 2003 - Cora lance « Cora Voyages »
- 2006 - Le groupe belge détenu majoritairement par la famille Bouriez rachète à Casino les 42,39 % de GMB pour 850 millions d'euros.
- 2007 - Lancement du site lesaccrocs2.com

# LE COMMERCE EN FRANCE

## GRUPE LOUIS DELHAIZE - CORA

- **2009**
- SISB, holding du groupe Cora, gérant aux Antilles-Guyane 28 filiales du groupe, se désengage de la zone.
- Tout le groupe est à vendre en Guadeloupe, Guyane, Martinique, Saint-Martin, Saint-Barthélemy, c'est-à-dire 4 hypermarchés Cora, 15 supermarchés Match, 57 Ecomax, un Leader Price en Guyane. Avec en plus, Propadis, la plate-forme de distribution des Ecodis en Guyane, les 11 dépôts desservant la totalité des magasins logés dans la filiale Sovena.
- Le groupe a réalisé 543M euros de chiffre d'affaires dans ces territoires en 2008.
  
- **2011**
- Le groupe français Auchan et le groupe belge Louis Delhaize ont annoncé un accord en vue de l'acquisition par Auchan Hongrie de Magyar Hipermarket et des foncières attachées à l'exploitation des 7 hypermarchés Cora hongrois ainsi que ainsi que des galeries commerciales attenantes
- Cora. Il compte aujourd'hui 3 magasins à Budapest et dans sa banlieue et 4 dans d'autres agglomérations, avec 2.700 salariés.
- Auchan Hongrie, présent dans le pays depuis 1998, exploite de son côté 12 hypermarchés et 11 galeries commerciales, avec 5.600 collaborateurs, pour un chiffre d'affaires de 816 millions d'euros en 2010.
- En 2011, les 59 hypermarchés Cora de métropole emploient aujourd'hui plus de 22 000 personnes

# LE COMMERCE EN FRANCE

## GRUPE LOUIS DELHAIZE - CORA

- 2011
- Le groupe Bernard Hayot gère déjà en franchise 5 Carrefour en Martinique, en Guadeloupe et à La Réunion. Il se propose de faire l'acquisition du petit Cora Cluny de Fort-de-France
- Louis Delhaize-Cora a déjà cédé deux hypers Cora (Guyane, Guadeloupe) et ses magasins discount Ecomax au groupe Ho Hio Hen (franchisé Casino). Un franchisé Leader Price a récupéré six magasins, en Guyane et en Martinique.
- Des associés U ont repris une dizaine de Supermarchés Match. Le second hyper guadeloupéen devrait passer aux mains de la société Sodex Desmarais. Il ne restait plus que Cora Cluny à céder.
- Cora fait appel à ses clients pour réaliser ses campagnes de publicités à la radio.
- Deli Traiteur l'enseigne développée par le groupe Louis Delhaize (Cora, Match, Truffautà) est une enseigne de proximité très orientée sur les produits frais, marchés et traiteurs. Elle compte aussi trois magasins en France à Paris et Région Parisienne, rebaptisés Dod, dish of the day
- Sur une petite surface, l'offre est très riche et le contact humain réel



- 11 hypermarchés Cora drive
- 2012
- L'enseigne nordiste Auchan, qui compte déjà 12 hypers et 11 galeries commerciales dans le pays, va racheter sept Cora. Auchan grossit encore à l'est. L'enseigne Française va acquérir Cora Hongrie, qui compte sept hypermarchés dans le pays, exploités sous l'enseigne « Magyar Hipermarket ». Auchan et le belge Louis Delhaize, maison-mère de Cora, se sont mis d'accord

# LE COMMERCE EN FRANCE

## GROUPE LOUIS DELHAIZE - CORA

- **2013**
- Harmony : la nouvelle MDD santé de Cora
- Le nouveau site web de Cora, Corastore.fr, propose un assortiment de matériel informatique, électroménager, TV et son, photo, vidéo et téléphonie.
- Le nouveau site Coradrive est en ligne
- Le distributeur Cora dope ses ventes en Roumanie en 2013 , après l'ouverture de deux nouveaux hypermarchés. 17/01/2014 en consolidant Cora et S. Match, on arrive à 6,1 milliards de chiffre d'affaires et 2,2% de résultat d'exploitation.
- le chiffre d'affaires de Cora, donc, à 4,88 milliards d'euros, recule de 3%.
- Les Supermarchés Match, de leur côté, cèdent aussi du terrain.
  
- **2014**
- Cora Mundo fut le 2e Cora de l'histoire (ouvert en 1970 sous enseigne Carrefour). Très vite il acquiert sa surface définitive, 14 800 m<sup>2</sup>, et s'impose comme le vaisseau amiral de l'enseigne en CA, tutoyant les 150 M€ de CA hors carburant.
- Une première place qu'il a cédée aujourd'hui à Cora Massy.
  
- Mal placés en prix, les hypermarchés Cora ont orchestré une vaste campagne de baisse de prix en 2014.
- En prenant pour point de départ les prix pratiqués chez Cora fin 2013, chaque vague de relevés en 2014 témoigne d'une baisse des tarifs, par rapport à la vague précédente : - 1,5% en avril, - 3,8% en juin et encore - 1,8% fin août.
  
- 9 Mrds euros Le CA du groupe Louis Delhaize (France, Belgique, Luxembourg et 13 hypers en Roumanie). Principales enseignes : Cora, Match et Truffaut.
- Avec 58 hypers et 145 supers, pour un chiffre d'affaires global de 5,7 milliards d'euros, Cora reste un allié de choix avec 3,3 % de part de marché.
  
- Depuis septembre, la distribution française est passée de sept à quatre centrales d'achat.
- En juin, Carrefour a racheté Dia, en septembre, Système U et Auchan ont annoncé leur alliance, suivis de près en octobre par Intermarché et Casino, tandis que Carrefour vient fermer le ban sur son accord avec Cora. Quatre blocs de tailles équivalentes, selon Kantar Worldpanel : 19,9 % de part de marché pour Leclerc, 21,6 % pour "Système A", 25,2 % pour Carrefour-Cora et 25,9 % pour Intermarché-Casino

# LE COMMERCE EN FRANCE



## LE GROUPE LOUIS DELHAIZE

# LE COMMERCE EN FRANCE

## LE GROUPE LOUIS DELHAIZE

- Les hypermarchés Cora font partie du groupe Louis Delhaize qui exploite des entreprises de distribution avec des enseignes d'excellente qualité.
- Le chiffre d'affaires du Groupe Louis Delhaize a dépassé 11 milliards d'euros pour l'année 2007.
- Depuis l'ouverture en 1969 du premier hypermarché, le développement de Cora a été rapide. L'enseigne Cora est également portée par 23 hypermarchés aux Antilles et à l'étranger.
- Les 59 hypermarchés Cora de métropole emploient aujourd'hui plus de 22 000 personnes.
- Depuis sa création, Cora est une société décentralisée et organisée autour des magasins. Les directeurs et leurs collaborateurs sont fortement responsabilisés. Engagés dans de nombreuses initiatives dans la cité, ils adaptent leur hypermarché aux besoins
- Les services centraux sont entièrement dédiés au bon fonctionnement des magasins.
- La performance économique permet de répartir entre tout le personnel une participation qui est une des plus élevées de la profession.
- Le groupe louis delhaize est un groupe familial européen, présent en Belgique sous les enseignes des hypermarchés Cora, supermarchés Match et Smatch et, via la société Delfood, des magasins de proximité louis delhaize, louis delhaize l'Epicier et Delitrateur.
- Delfood est une société de service qui avec une logistique combinée, livre plus de 350 indépendants,franchisés et succursales. Le siège de la société Delfood ainsi que son entrepôt sont situés à Montignies-Sur-Sambre. Les indépendants travaillent sous la bannière "louis delhaize" ; les franchisés sous "louis delhaize l'Epicier". Delfood développe également des concepts alimentaires pour les stations service, les boucheries, les night shops, les librairies et les hôpitaux.

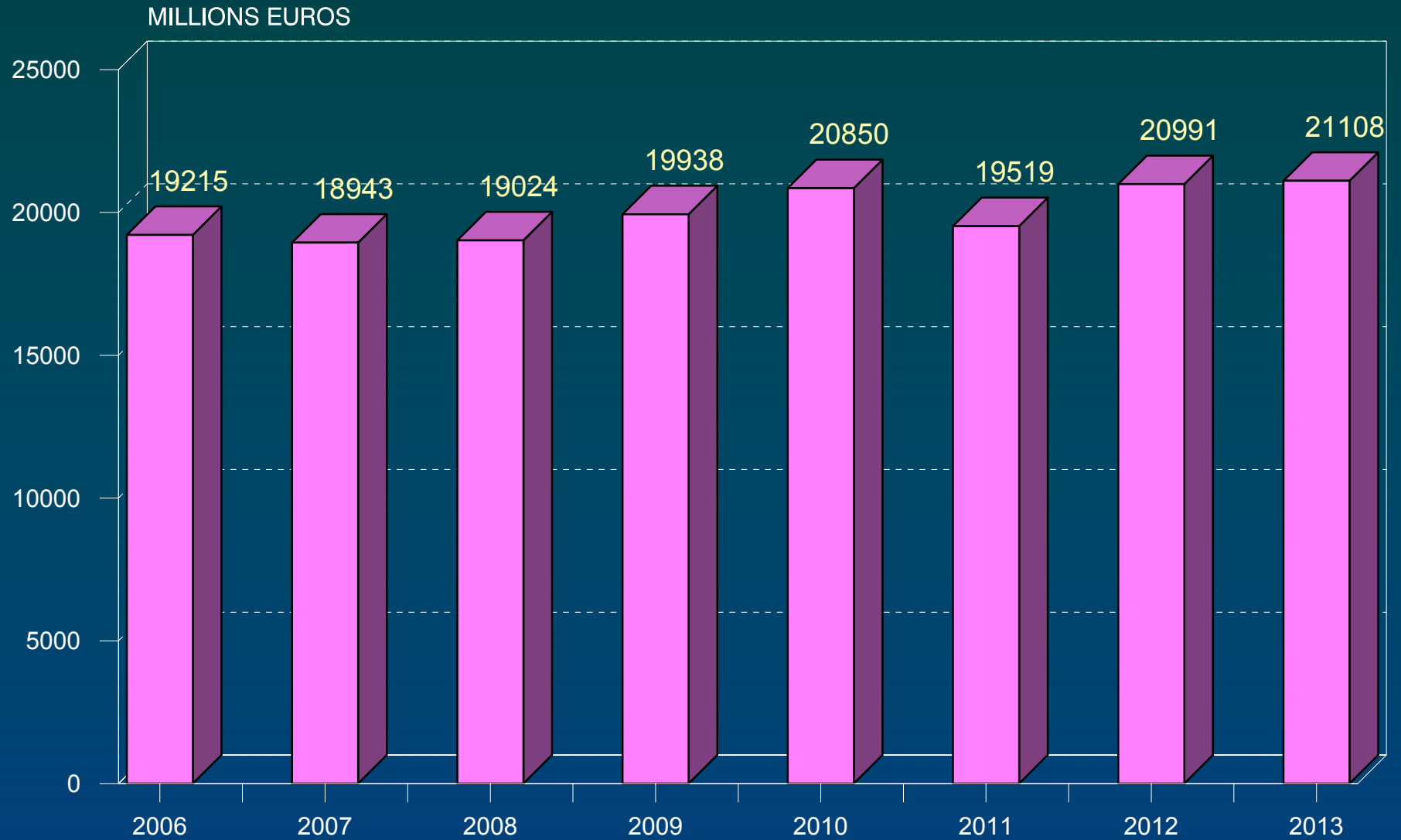
# LE COMMERCE EN FRANCE

## LE GROUPE LOUIS DELHAIZE

- 2011
- Le groupe a passé un accord pour acquérir 100% de la société de distribution Delta Maxi Group, basé à Belgrade, qui exploite près de 450 magasins dans cinq pays du sud-est de l'Europe. Avec ses positions en Grèce et en Roumanie, ce rachat permettra à Delhaize « d'être un distributeur de premier plan dans le sud-est de l'Europe ». Le prix d'achat est d'environ 932,5 M€ (dont une dette de 300 M€)
- Delhaize se repositionne aux Etats-Unis
- Dod, pour « Dish of the day » (plat du jour), continue sa discrète implantation sur le marché du prêt-à-consommer. Née dans le giron du groupe Louis-Delhaize, et connue en Belgique sous le nom de Délitrateur (30 unités), l'enseigne Dod a ouvert, fin août, son quatrième magasin en France, à Boulogne-Billancourt , après Issy-les-Moulineaux (92), Paris-Beaubourg (75) et Bourg-la-Reine 92
- Le groupe belge Delhaize a annoncé son intention d'ouvrir 450 magasins dans le monde sur une période de trois ans, entre 2012 et 2014.
- L'ouverture de 450 magasins se fera dans les nouvelles activités à forte croissance du groupe, notamment l'enseigne de discount alimentaire Bottom Dollar Food aux Etats-Unis
- Le réseau compte actuellement 3362 magasins pour 154000 salariés

# LE COMMERCE EN FRANCE

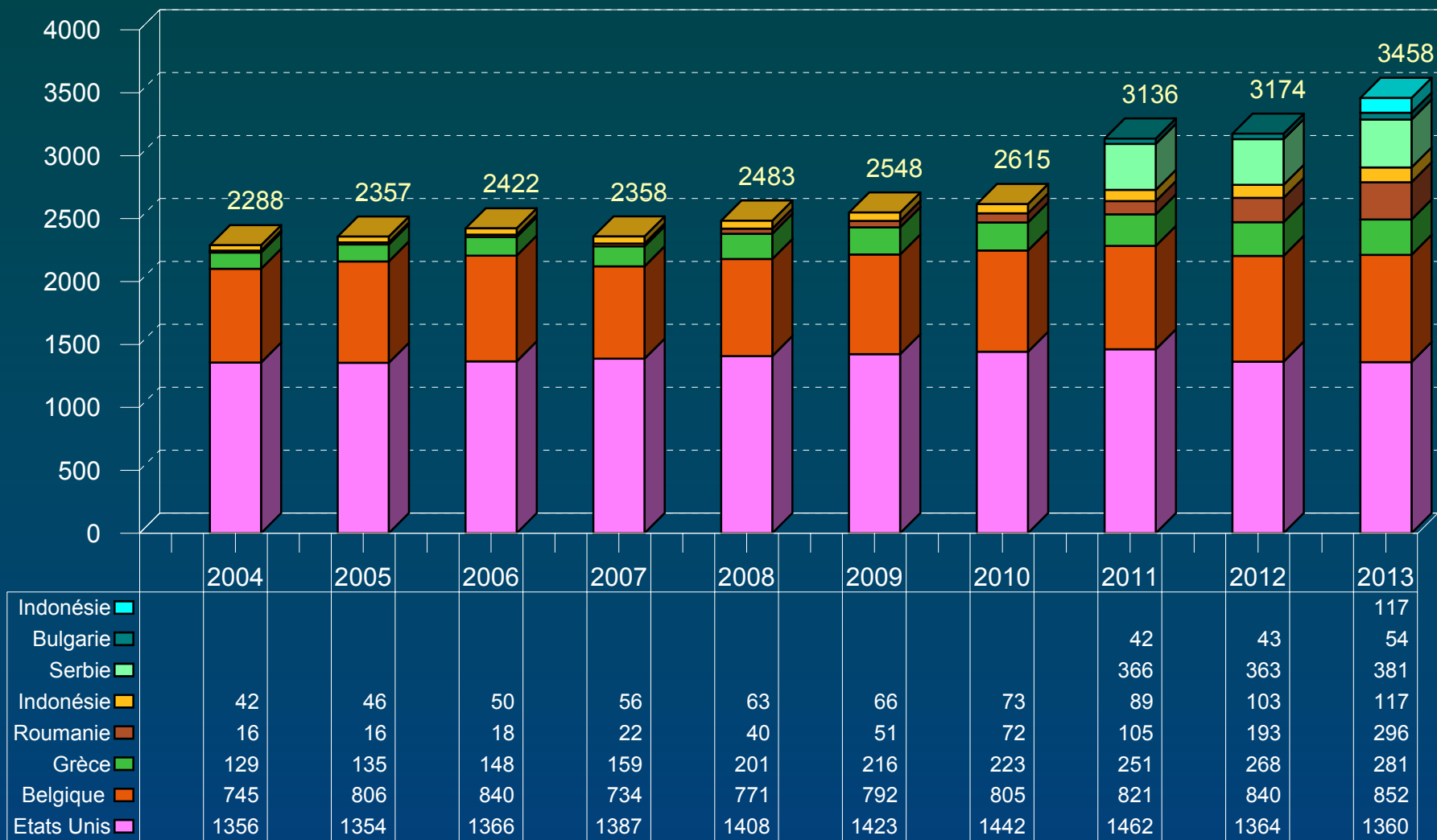
CHIFFRES AFFAIRES LOUIS DELHAIZE



# LE COMMERCE EN FRANCE

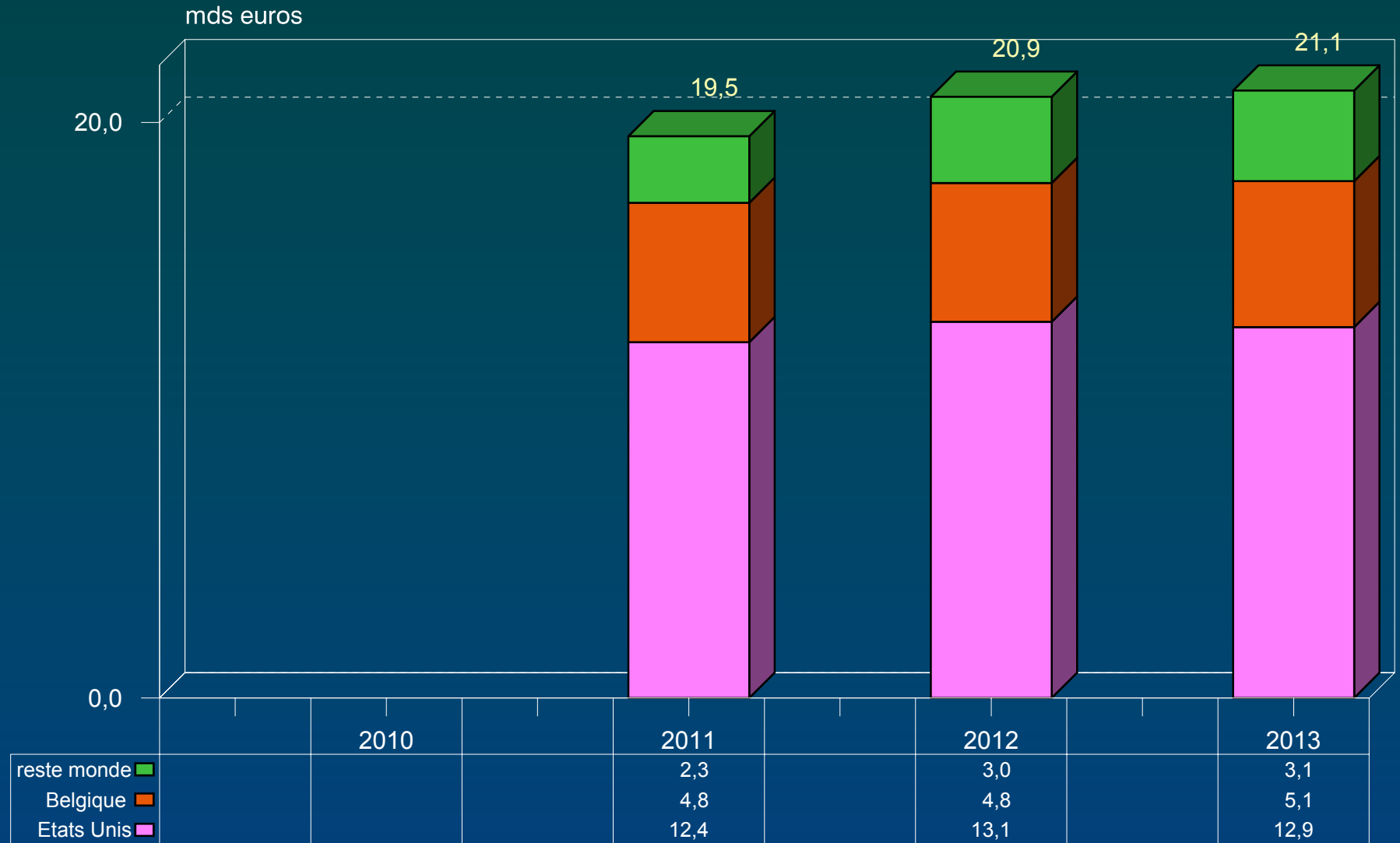
## NOMBRE DE MAGASINS LOUIS DELHAIZE

NOMBRE DE MAGASINS



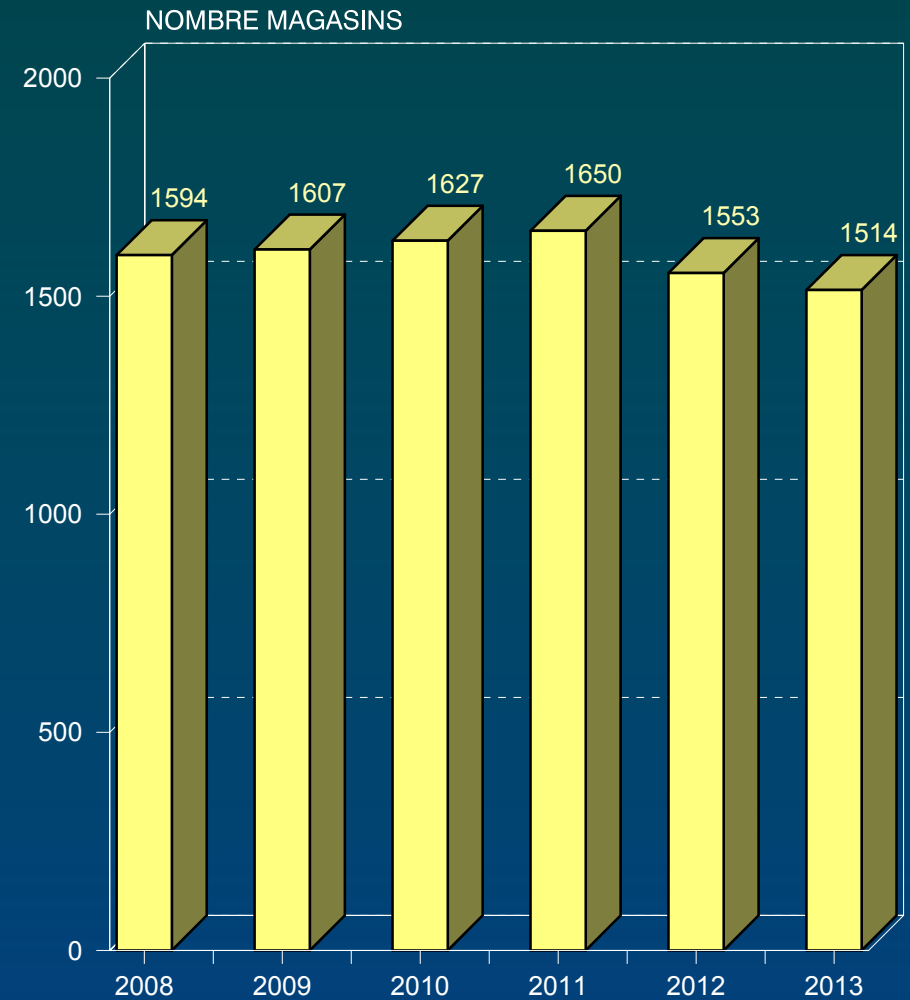
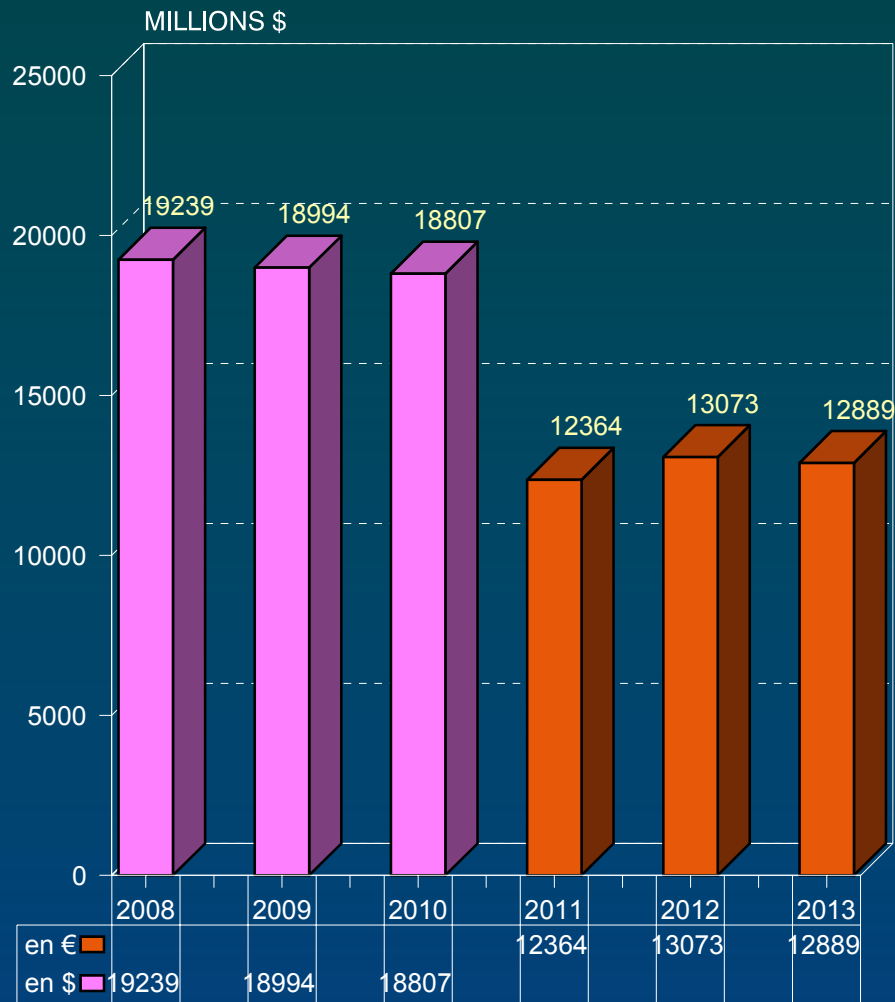
# LE COMMERCE EN FRANCE

## CHIFFRES AFFAIRES LOUIS DELHAIZE



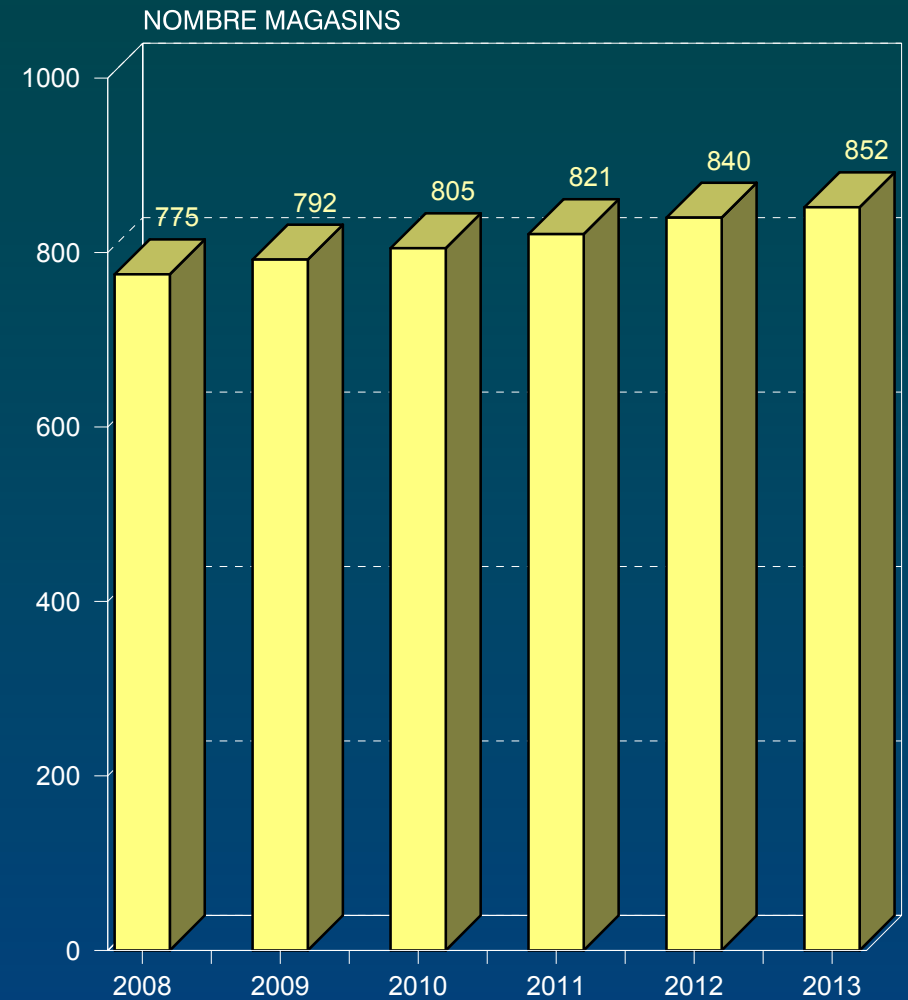
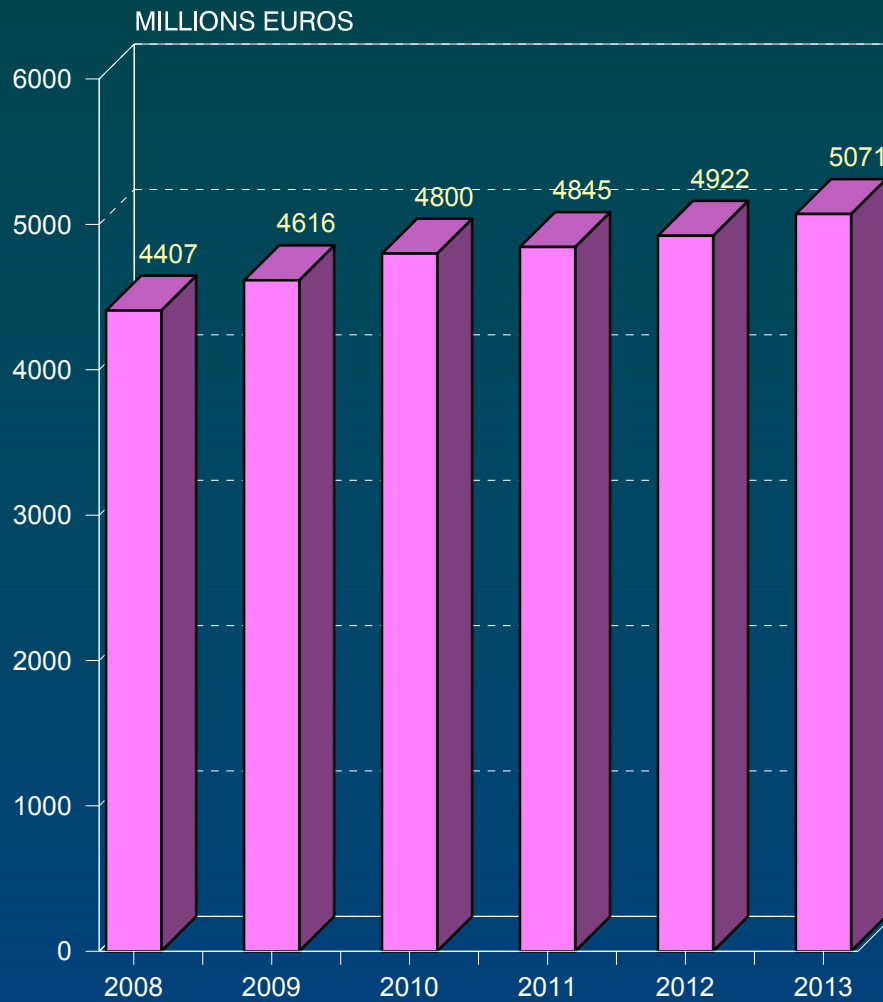
# LE COMMERCE EN FRANCE

## LOUIS DELHAIZE AUX ETATS UNIS



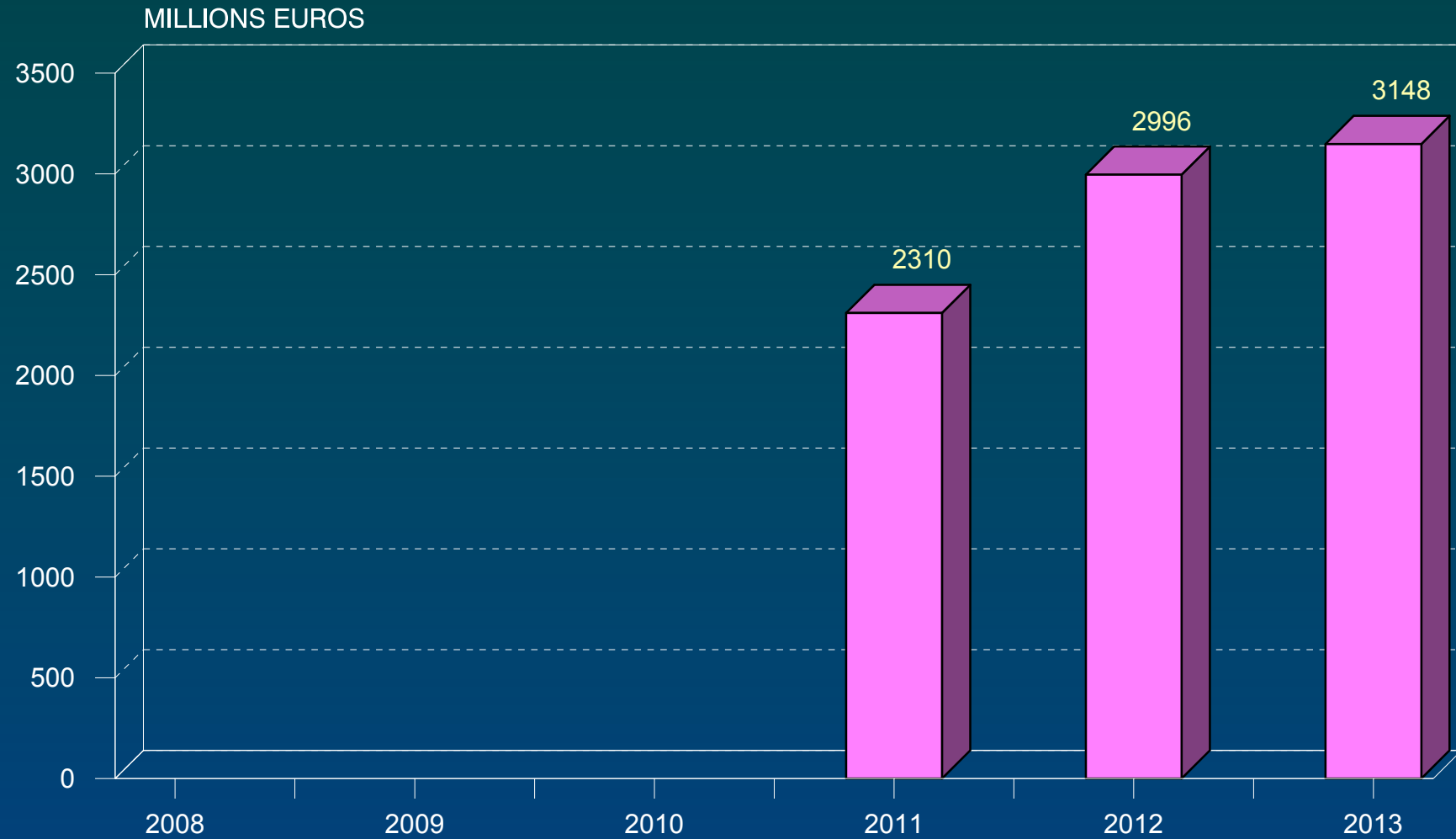
# LE COMMERCE EN FRANCE

LOUIS DELHAIZE BELGIQUE-LUXEMBOURG



# LE COMMERCE EN FRANCE

LOUIS DELHAIZESUD EST EUROPE



# LE COMMERCE EN FRANCE



## LES ENSEIGNES DU GROUPE

# LE COMMERCE EN FRANCE

## GROUPE LOUIS DELHAIZE - CORA

- Le groupe Louis Delhaize Cora
  - CORA
    - hypermarchés
  - MATCH
    - Supermarchés Match regroupe 155 supermarchés alimentaires, essentiellement répartis sur trois grandes zones géographiques que sont l'Alsace, la Lorraine et le Nord de la France.
  - TRUFFAUT
    - jardineries
  - ANIMALIS
    - les animaleries Animalis
  - HOURA
    - le site de commerce en ligne
  - PROFI
    - discount Belgique et Roumanie
  - LOUIS DELHAIZE
    - épiceries en Belgique
  - FONGALY
    - la foncière pour les galeries marchandes
  - PASCALY
    - la foncière pour les parcs d'activité commerciales

# LE COMMERCE EN FRANCE

## LES ENSEIGNES DU GROUPE LOUIS DELHAISE



# LE COMMERCE EN FRANCE

## GRUPE LOUIS DELHAIZE - CORA

- Le groupe Louis Delhaize Cora
- Le groupe dispose de surfaces de ventes de tailles diverses et satisfait une clientèle variée et nombreuse.
- Notre groupe à dimension européenne tient à conserver ses atouts de proximité et ses leaderships régionaux
  - **CORA**
    - hypermarchés
  - **MATCH**
    - Supermarchés Match regroupe 155 supermarchés alimentaires, essentiellement répartis sur trois grandes zones géographiques que sont l'Alsace, la Lorraine et le Nord de la France.
    - Son chiffre d'affaire annuel est d'environ 1,4 milliards d'euros.
    - Enseigne de proximité, les Supermarchés Match misent notamment sur le professionnalisme de ses équipes et sur l'accueil et l'écoute de ses clients pour développer une qualité de commerce et de service optimale.
  - **TRUFFAUT**
    - jardineries
  - **ANIMALIS**
    - les animaleries Animalis
  - **HOURA**
    - le site de commerce en ligne

# LE COMMERCE EN FRANCE

## LES PRODUITS CORA

- **Septembre 1989**, lancement de 500 produits signés CORA dans votre hypermarché. La qualité était déjà au coeur de nos préoccupations. Notre objectif : vous offrir des produits aussi bons que les grandes marques avec un prix nettement inférieur.
- **1991**, prise en compte de l'aspect environnemental avec la création d'une quarantaine de produits à marque GENERATION VERTE (biodégradabilité supérieure à 95%).
- **1995**, développement de gammes de produits spécifiques :
  - les tondeuses VERCIEL
  - les vélos OPTIM'ALP
  - l'électroménager DOMEOS
  - le textile INFLUX
- **1997**, lancement de la marque ENGAGEMENT DES L'ORIGINE.
- **1998**, lancement des produits à marque CORA NATURE BIO.
- **2000**, lancement des produits cora dédiés aux enfants et animés par le personnage KIDO.
- **2002**, cora propose environ 3500 produits et lance les produits participant au développement durable ainsi qu'une gamme de produits de Terroir à la marque PATRIMOINE GOURMAND.
- Aujourd'hui, l'ensemble de nos marques comprend près de 9000 références, dont environ 2500 produits alimentaires, plus de 6000 produits non alimentaires, dont 2600 produits textiles.

# LE COMMERCE EN FRANCE

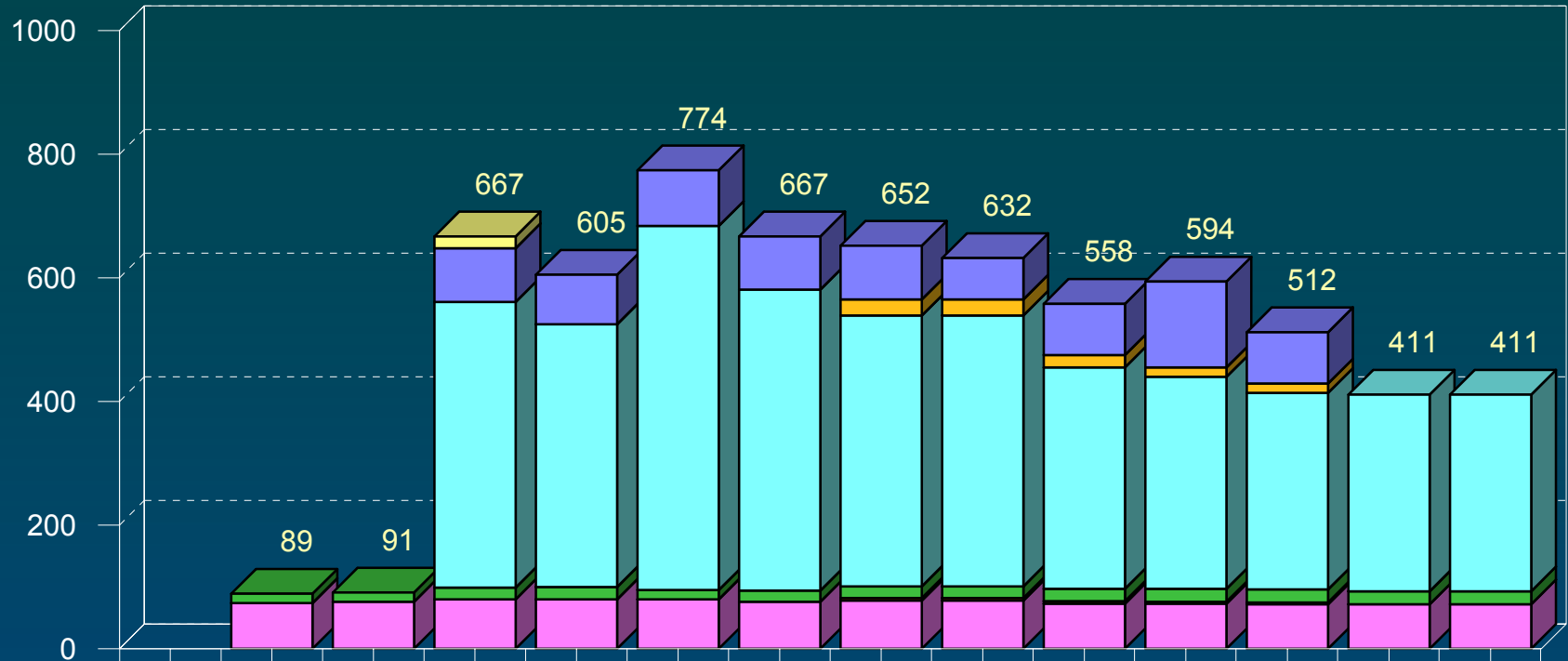
## LES ENSEIGNES DU GROUPE LOUIS DELHAISE



# LE COMMERCE EN FRANCE

## EVOLUTION DES MAGASINS GSA GROUPE PROVERA -GMB CORA

NOMBRE DE MAGASINS



	2000	1	2	3	4	5	6	7	8	9	10	11	12	13
hd france				19										
super etranger				87	80	90	86	87	67	83	139	83		
super dom tom								26	26	20	15	15		
super france				462	425	589	487	438	438	358	343	318	318	318
hyper etranger		15	15	19	20	15	18	19	19	20	21	21	21	21
hyper dom tom								4	4	4	3	3		
hyper france		74	76	80	80	80	76	78	78	73	73	72	72	72

LE COMMERCE EN FRANCE



INTERNATIONAL

# LE COMMERCE EN FRANCE

## GROUPE LOUIS DELHAIZE - CORA

PAYS	2003	2006	2007	2008	2009	2010	2011	2012	2013
hypermarches	74	74	74	74	70	72	72	72	72
supermarches Match	149	149	142	141	140	138	138	138	139
TOTAL France	223	223	216	215	210	210	210	210	211
DOM TOM	84	84	87	30	3	16	18		
Belgique	61	67	67	63	61	61	61	7	7
Roumanie		26	31	2	3	4	4	4	12
Mayotte	1								
Guyana					1	1	1	1	
Luxembourg	14	16	20	16	15	15	2	2	2
Hongrie	98	97	96	24	23	23	7	7	
Viet Nam	3								
TOTAL HORS France	177	206	214	105	103	104	75	21	21
<b>TOTAL GROUPE</b>	<b>484</b>	<b>513</b>	<b>517</b>	<b>350</b>	<b>316</b>	<b>330</b>	<b>303</b>	<b>231</b>	<b>232</b>

# LE COMMERCE EN FRANCE



PROVERA EN FRANCE

# LE COMMERCE EN FRANCE

## PROVERA

- les centrales d'achats du groupe Louis Delhaize-Cora
- PROVERA ALIMENTAIRE
  - le site de la centrale d'achats alimentaire des enseignes
    - CORA
    - MATCH
    - HOURA
    - MAXIMO
    - FRANCAP
    - MIGROS
- PROVERA NON ALIMENTAIRE
  - le site de la centrale d'achats non-alimentaire des enseignes
    - CORA
    - MATCH

# LE COMMERCE EN FRANCE

## GRUPE LOUIS DELHAIZE - CORA

- Le groupe Louis Delhaize Cora
- Le groupe dispose de surfaces de ventes de tailles diverses et satisfait une clientèle variée et nombreuse.
- Notre groupe à dimension européenne tient à conserver ses atouts de proximité et ses leaderships régionaux
  - CORA
    - hypermarchés
  - MATCH
    - Supermarchés Match regroupe 155 supermarchés alimentaires, essentiellement répartis sur trois grandes zones géographiques que sont l'Alsace, la Lorraine et le Nord de la France.
    - Son chiffre d'affaire annuel est d'environ 1,4 milliards d'euros.
    - Enseigne de proximité, les Supermarchés Match misent notamment sur le professionnalisme de ses équipes et sur l'accueil et l'écoute de ses clients pour développer une qualité de commerce et de service optimale.

# LE COMMERCE EN FRANCE

## MAXIMO

- L'expérience du commerce
  - 1922 Flavien Lardenet crée une entreprise de grossiste alimentaire en Meuse.
- Le concept novateur
  - 1970 Avec l'apparition des grandes surfaces, le commerce rural devient difficile. André Lardenet invente alors L'autre façon de faire ses courses : le service de livraison d'alimentation Ó domicile. MAXIMO est né.
- L'adaptabilité au marché
  - 1980 MAXIMO s'engage dans la livraison de produits surgelés en garantissant le respect rigoureux de la chaîne du froid des entrepôts jusqu'au domicile de ses clients. L'entreprise se développe alors fortement sur la moitié Nord de la France, d'Est en Ouest
- Le positionnement de l'entreprise
- MAXIMO est aujourd'hui un des principaux acteurs de la livraison à domicile.
  
- En 30 ans, MAXIMO a acquis un réel savoir-faire et est aujourd'hui un des principaux acteurs du secteur de la livraison d'alimentation à domicile.
  
- Des chiffres qui en disent long.
  - 550 000 clients fidèles à MAXIMO
  - 1200 véhicules qui parcourent chaque jour trois fois le tour de la terre
  - Plus de 1000 T de marchandises livrées chaque jour
  - 2 plates-formes de stockage et de préparation.
  - Plus de 50 établissements

# LE COMMERCE EN FRANCE

## MAXIMO

Maximo, le choix parmi 950 produits surgelés et 5000 produits épicerie livrés chez vous !

### 2013

237000 m<sup>2</sup> de plateformes épicerie et surgelés

1200 véhicules

16000 commandes livrées par jour

300 tonnes de marchandises livrés par jour

950 produits surgelés

5000 produits épicerie

51 établissements sur 65 départements

600 000 foyers clients

+ de 2000 salariés

# LE COMMERCE EN FRANCE

MAXIMO



# LE COMMERCE EN FRANCE

## FRANCAP

- Francap Distribution est un groupement de PME régionales indépendantes, spécialisées dans la distribution alimentaire de proximité en GMS et RHD.
- En GMS, la distribution de proximité est une branche de la grande distribution à laquelle elle s'apparente en termes de logistique, de mode de fonctionnement en libres-services, de politiques d'achats, de politiques de vente et de marques propres.
- Dans ce secteur Francap développe deux types d'activités :
  - Un réseau de supermarchés et de supérettes avec enseignes nationales ou régionales, complétés par un parc de magasins libres-services.
  - Un secteur de distribution spécialisée regroupant plusieurs réseaux d'intervention : confiserie, liquides, droguerie et produits frais avec ou sans concept.
- 28 Sociétés affiliées
- Effectif : + de 12 000 personnes.
- Surface entrepôts : + de 340 000 m<sup>2</sup>.
- nombre de magasins : + de 4 000 magasins.
  - Supermarchés : + de 260
  - Supérettes : + de 1100
  - Libres services : + de 2700
- Surface de vente : + 700 000 m<sup>2</sup>.
- Francap Distribution développe trois concepts de Marques de Distributeurs :
  - Belle France,
  - Les Délices de Belle France,
  - Gamme économique (ep- Ecoprix et Winny).
- Ces trois gammes complètent l'offre de marques nationales.

# LE COMMERCE EN FRANCE

## FRANCAP

- Francap développe deux enseignes nationales :
  - Coccinelle pour les supermarchés et CocciMarket pour les supérettes.
- Enseignes affiliées
  - Ces enseignes sont gérées par des sociétés affiliées qui ont souhaité les conserver en raison de leur notoriété déjà bien établie grâce à un positionnement personnalisé.
  - Elles se rapprochent des enseignes nationales pour leur politique d'assortiment et d'animation de produits, elles distribuent également les marques propres de Francap.
  - Les enseignes de supermarchés : G 20. Diagonal. Colruyt.
    - Société qui développe ces enseignes : Diapar
      - G20 : Surface : de 250 m2 (centre ville) à 1 000 m2.
      - Diagonal : Surface : de 150 à 400 m2.
    - Sociétés qui développent cette enseigne : Codi France, groupe Pro à Pro (39 - Rochefort sur Nenon).
      - Colruyt Prix Qualité : Surface : + de 800 m2.
  - Les enseignes de supérettes
    - Société qui développe cette enseigne : Diapar
      - Sitis : Surface : de 150 à 400 m2.
    - Sociétés qui développent cette enseigne : Aldouest et Diapar
    - Votre Marché : Surface moyenne : 120 m2
    - Société qui développe cette enseigne : Degrenne Distribution
      - Viveco : Surface moyenne : 100 m2
    - Société qui développe cette enseigne : Disval / Silor
      - Panier Sympa : Surface moyenne : 90 m2.
    - Société qui développe cette enseigne : Ségurel
      - Atoo Alimentation : Surface moyenne : 110m2.

# LE COMMERCE EN FRANCE

## FRANCAP 2013

Francap développe deux enseignes nationales :

Coccinelle pour les supermarchés et CoccMarket pour les supérettes.

coccinelle express

125 magasins

surface de + 400m<sup>2</sup>

coccinelle market

500 magasins

surface de 100 à 300m<sup>2</sup>

Les enseignes de supermarchés : G 20. Diagonal. Colruyt.

DIAPAR

G20

de 250 m<sup>2</sup> (centre ville) à 1 000 m<sup>2</sup>

Diagonal

Surface : de 150 à 400 m<sup>2</sup>.

CODI

Colruyt

Surface : + de 900 m<sup>2</sup>.

Les enseignes de supérettes

Sitis : Surface : de 150 à 400 m<sup>2</sup>.

Votre Marché : Surface moyenne : 120 m<sup>2</sup>

Viveco : Surface moyenne : 100 m<sup>2</sup>.

Panier Sympa : Surface moyenne : 90 m<sup>2</sup>.

Rapid'Market : Surface moyenne : 110m<sup>2</sup>.

# LE COMMERCE EN FRANCE

## LE GROUPE COLRUYT

- Les débuts de Colruyt remontent à 1925.
- Au fil des années, ce distributeur alimentaire belge, actif dans 3 pays (Belgique, Luxembourg et France) est devenu un groupe qui emploie plus de 22000 personnes.
- Il exploite plus de 360 magasins intégrés, 480 magasins affiliés et réalise un chiffre d'affaires dépassant les 6 milliards d'Euros.
  
- Codifrance, filiale Française du Groupe Colruyt, est une entreprise spécialisée dans la distribution alimentaire de proximité dont les 2 entrepôts sont situés à Rochefort sur Nenon (39) et à Châteauneuf sur Loire (45) et le siège se situe à Rochefort.
- Elle approvisionne plus de 250 magasins sous enseigne intégrés ou affiliés sur la France et exerce également une activité grossiste.
  
- Initialement créée en 1942 par Pierre Ripotot sous le nom de réseau commercial Ripotot (RCR) activité de grossiste en produits alimentaires pour une clientèle d'épiciers.
- Dans les années 70 Jacques Ripotot, fils de Pierre Ripotot arrive à la direction.
- En 1972, la société RCR ouvre son premier supermarché à Pontarlier.
- En 1983 est créée la S.A Sodial, elle reprend l'exploitation des supermarchés. La société RCR vendait à différents clients dont la S.A SODIAL.
- En janvier 1996, la SA Réseau Commercial Ripotot est rachetée par le groupe belge Colruyt.
- En décembre 2001, le Groupe Colruyt Belge décide de regrouper ses participations Françaises dans une holding Française Pro à Pro Distribution
- En 2004 le groupe achète le groupe " Mallet" composé principalement des sociétés Disval et Silor.
- En septembre 2004 la société RCR absorbe la SA et change de nom pour devenir : Codifrance (Colruyt Distribution France)
- En janvier 2009 les activités du groupe Colruyt en France sont regroupées sous la SA. Colruyt France.
- Avec un chiffre d'affaires dépassant les 245 millions d'euros Codifrance s'appuie aujourd'hui sur une logistique puissante couvrant plus de 70 départements.

# LE COMMERCE EN FRANCE

## LE GROUPE COLRUYT

- Codifrance est adhérent à Francap centrale d'achat et de services (accords PROVERA/CORA).
- Francap Distribution est un groupement de PME régionales indépendantes, spécialisées dans la distribution alimentaire de proximité en GMS.
  - Codifrance, filiale française du groupe Colruyt exploite des supermarchés de proximité sous l'enseigne Colruyt prix-qualité.
- Colruyt
- supermarché
  - 2011 - 50ème magasin Colruyt en France
- Coccinelle
  - Le Concept :
    - Surface : Plus de 400 m<sup>2</sup>.
    - C.A : de 1,5 à 4 millions d'Euros.
    - Zone de chalandise : Bourgades rurales de plus de 1000 habitants, centres villes, quartiers périphériques
- CoccMarket
  - Le Concept :
    - Surface : de 100 400 m<sup>2</sup>.
    - C.A : de 400 000 à 1,5 millions d'Euros.
    - Zone de chalandise : Bourgades, gros villages, centres-villes, quartiers périphériques, centres de vacances
- Panier Sympa
  - Le Concept :
    - Surface : de 80 à 150 m<sup>2</sup>.
    - C.A : de 250 000 à 600 000 Euros.
    - Zone de chalandise : Bourgades, villages, centre-villes, quartiers urbains.

# LE COMMERCE EN FRANCE

## MIGROS

- L'histoire du groupe Migros commence par celle de l'entreprise Migros en 1925.

	2009	2010	2011	2012	2013
ca en mil francs suisse	29,6	29,6	29,4	29,5	31,4

- **2010**
    - 2 millions de sociétaires
    - 10 coopératives fédérées+
      - 610 points de vente
      - ca 25.040 mia CHF
      - activité
        - commerce de détail par le canal des coopératives, centres culturels inclus
          - ca 2010 de 15.164 mia de CHF
        - commerce
          - 9235 collaborateurs
          - ca 6.039 mia CHF
        - industrie et commerce de gros
        - services financiers
        - voyage
- **2010**
  - 3 magasins en France

# LE COMMERCE EN FRANCE

## MIGROS France

Les dix coopératives régionales Migros constituent le coeur du groupe Migros.

### 2013

Chiffre d'affaires du commerce de détail (avec carburant) toutes taxes comprises: 127,8 millions d'euros (-2,04% par rapport à 2012)

Chiffre d'affaires total de Migros en France (y compris loisirs): 142,8 millions d'euros (-1,14% par rapport à 2012)

Nombre de clients servis en 2013: 3,6 millions

Réseau de vente: 1 centre de loisirs, de bien-être et de commerces (pôle aquatique : 21.000 m<sup>2</sup> , pôle loisirs sportifs : 8.000 m<sup>2</sup> ; pôle bien-être : 1.100 m<sup>2</sup> ; pôle commercial incluant le nouvel espace indoor dédié aux jeux Vitam'Ludic : 10.000 m<sup>2</sup> ),

1 pôle hotellerie et restauration

Ressources humaines: 715 collaborateurs

Masse salariale: 22,8 millions d'euros

Taxes et contributions: 2,3 millions d'euros

Investissements: 5,3 millions d'euros

2 hypermarchés 10700m<sup>2</sup>

1 supermarché 1350m<sup>2</sup>

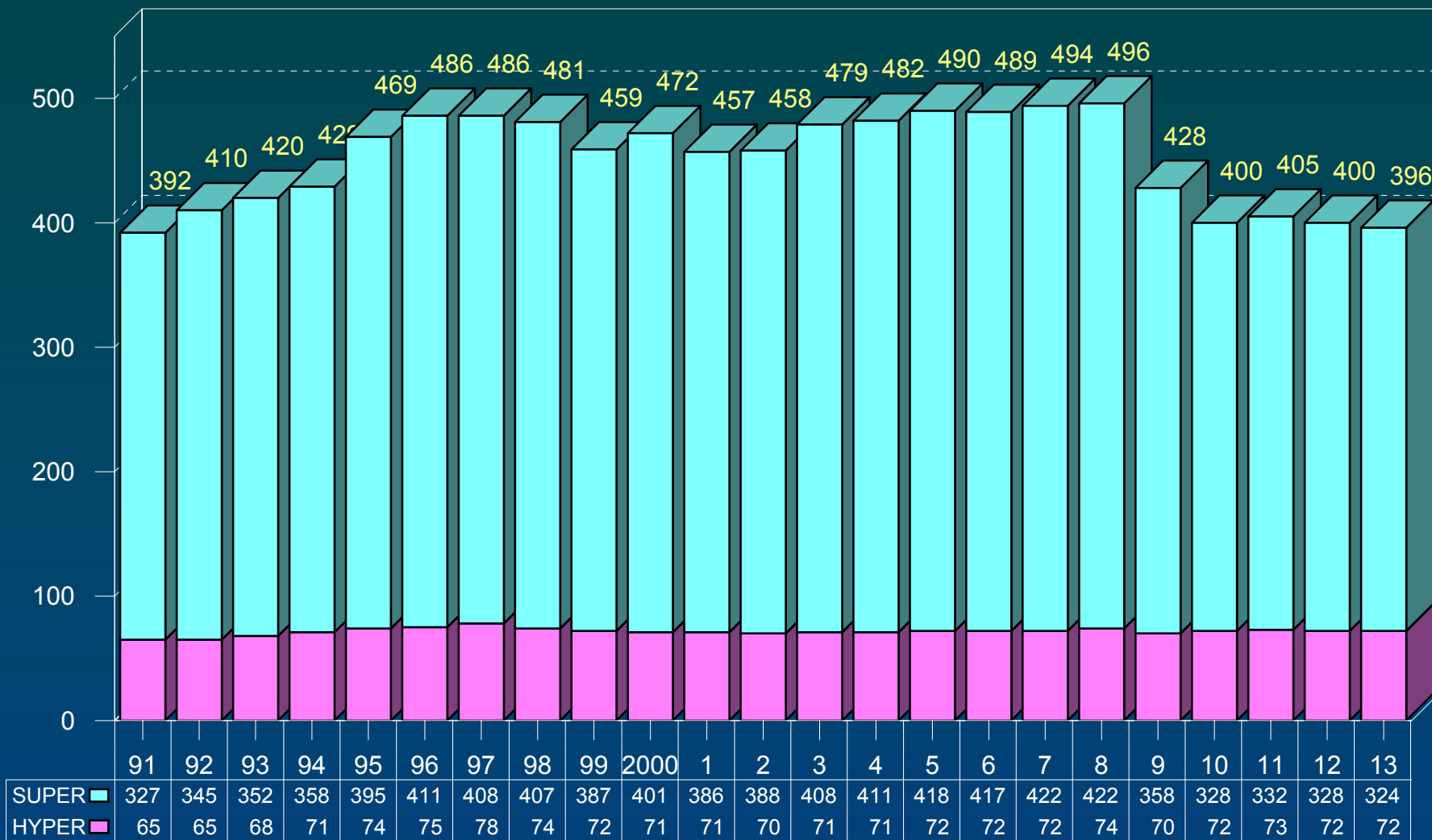
1 station service

1 centre de loisirs

# LE COMMERCE EN FRANCE

## EVOLUTION DES GSA PROVERA EN FRANCE

NOMBRE DE MAGASINS



# LE COMMERCE EN FRANCE



## HYPERMARCHES

# LE COMMERCE EN FRANCE

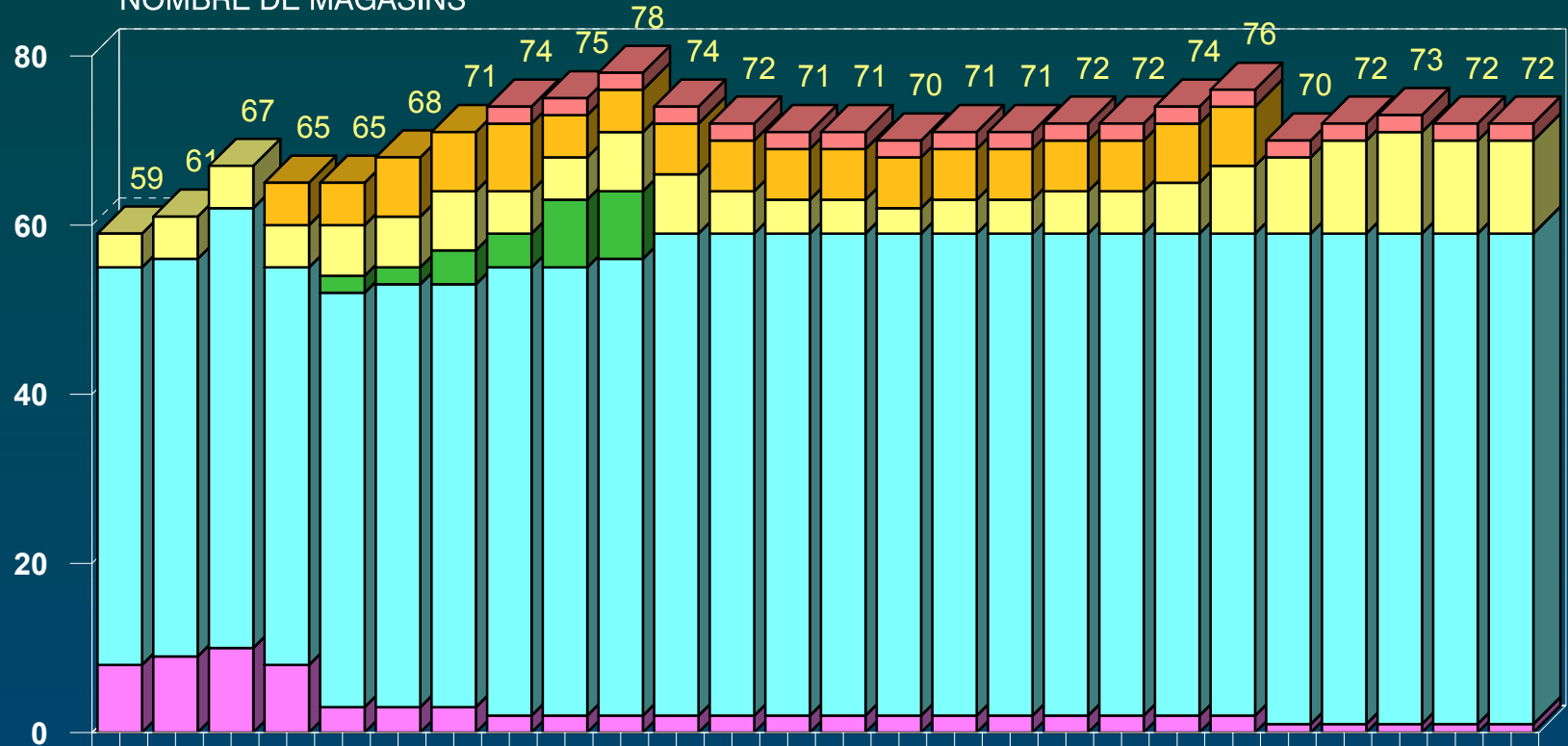
## EVOLUTION DES ENSEIGNES D'HYPERMARCHES PROVERA

hypermarches ENSEIGNE	2003	2007	2008	2009	2010	2011	2012	2013
	MAGASINS	MAGASINS	MAGASINS	MAGASINS	MAGASINS	MAGASINS	MAGASINS	MAGASINS
RECORD	2	2	2	1	1	1	1	1
CORA	57	57	57	58	58	58	58	58
MATCH	4	6	8	9	11	12	11	11
MIGROS	2	2	2	2	2	2	2	2
VAUBAN	1							
ROND POINT		7	7					
	66	74	76	70	72	73	72	72

# LE COMMERCE EN FRANCE

## EVOLUTION DES HYPERMARCHES PROVERA FRANCE

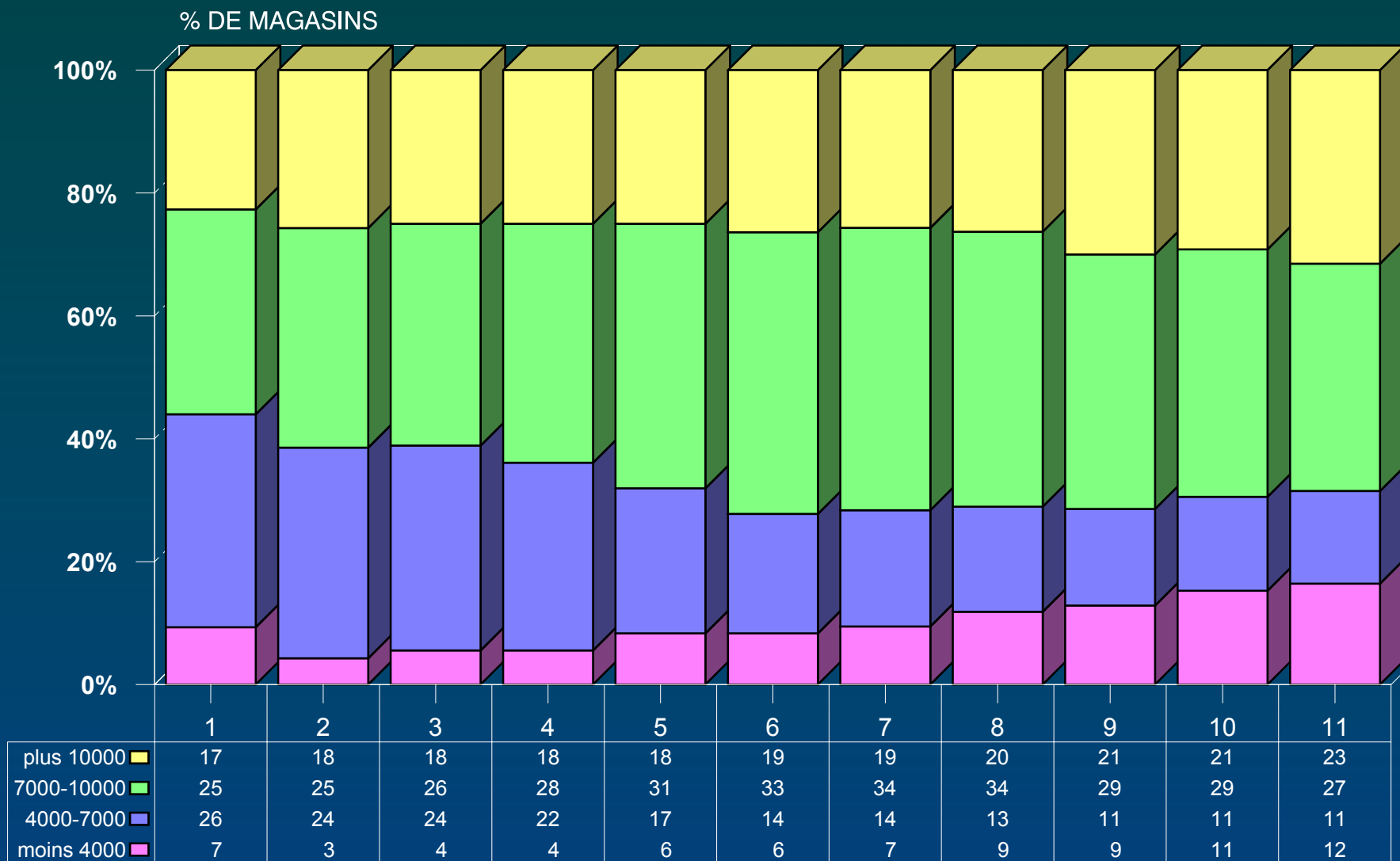
NOMBRE DE MAGASINS



	88	89	90	91	92	93	94	95	96	97	98	99	2000	1	2	3	4	5	6	7	8	9	10	11	12	13
MIGROS								2	2	2	2	2	2	2	2	2	2	2	2	2	2	2	2	2	2	2
ROND POINT				5	5	7	7	8	5	5	6	6	6	6	6	6	6	6	6	7	7					
MATCH	4	5	5	5	6	6	7	5	5	7	7	5	4	4	3	4	4	5	5	6	8	9	11	12	11	11
HYPER CEDICO					2	2	4	4	8	8																
CORA	47	47	52	47	49	50	50	53	53	54	57	57	57	57	57	57	57	57	57	57	57	57	57	57	57	57
RECORD	8	9	10	8	3	3	3	2	2	2	2	2	2	2	2	2	2	2	2	2	2	1	1	1	1	1

# LE COMMERCE EN FRANCE

## EVOLUTION PAR TRANCHE DE SURFACE DES HYPERMARCHES PROVERA FRANCE



# LE COMMERCE EN FRANCE



## SUPERMARCHES

# LE COMMERCE EN FRANCE

## MATCH

- Supermarchés Match regroupe 155 supermarchés alimentaires, essentiellement répartis sur trois grandes zones géographiques que sont l'Alsace, la Lorraine et le Nord de la France.
- Son chiffre d'affaire annuel est d'environ 1,4 milliards d'euros.
- Enseigne de proximité, les Supermarchés Match misent notamment sur le professionnalisme de ses équipes et sur l'accueil et l'écoute de ses clients pour développer une qualité de commerce et de service optimale.
- L'histoire de Supermarchés Match illustre parfaitement l'enracinement régional de l'enseigne et la dynamique de l'entreprise.
- **1850** - Jacques Delhaize et ses trois fils imaginent le succursalisme en Belgique. Adolphe et Jules sont à l'origine du groupe Delhaize frères, dit le "Le Lion", et Louis développe seul sa société à l'origine du groupe Cora actuel.
- **1908** - Georges et René Delhaize arrivent en France et créent trois sociétés : "Docks du Nord" (Lille), Sanal (Nancy), et Sanal (Strasbourg).
- **1934** - Création de la marque "Match".
- **1960** - Création du premier supermarché du groupe dans le Nord.
- **1990** - Naissance des Supermarchés Match en France (réunification sous la même enseigne des magasins d'Alsace, de Lorraine et du Nord).
- **1992** - Lancement des produits à marque "Match".
  - Changement d'identité visuelle et du logo.
  - Fusion des Supermarchés Match Est et Nord, et forme les Supermarchés Match France.
- **2002** - Lancement des produits à marque "Match".
  - Changement d'identité visuelle et du logo.

# LE COMMERCE EN FRANCE

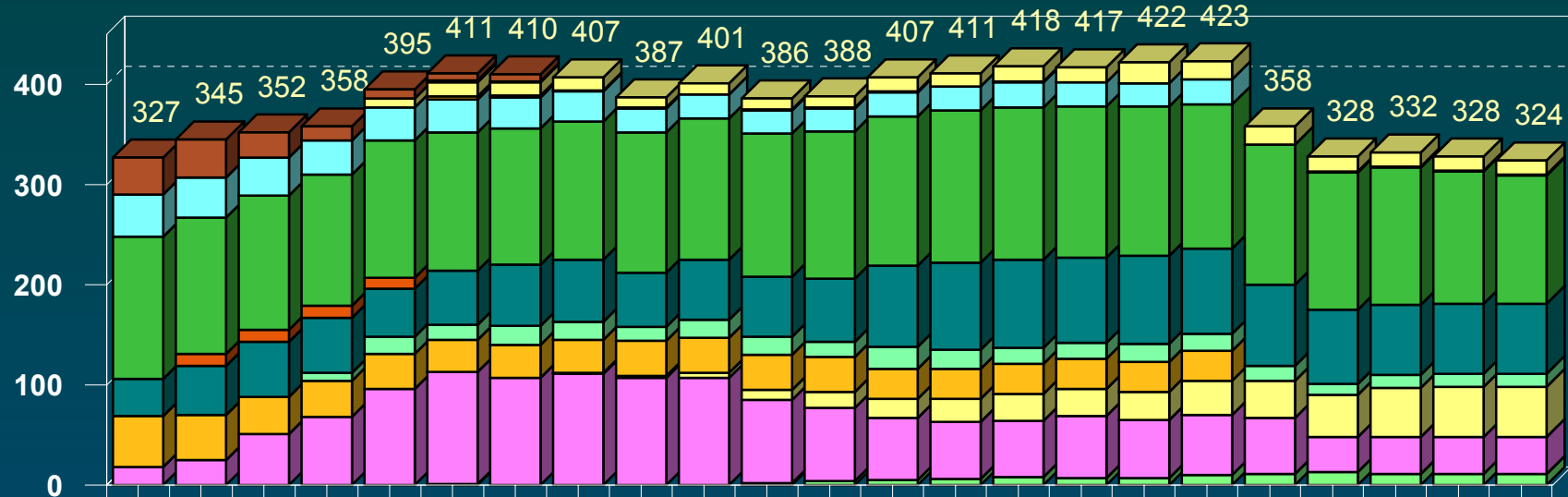
## SUPERMARCHES PROVERA EN FRANCE

supermarchés ENSEIGNE	2003	2007	2008	2009	2010	2011	2012	2013
	MAGASINS	MAGASINS	MAGASINS	MAGASINS	MAGASINS	MAGASINS	MAGASINS	MAGASINS
RECORD								
CORA								
MATCH	149	149	144	140	137	137	132	128
MIGROS			18	1	1	1	1	1
COCCIMARKET		7	10	11	13	11	11	11
COCCINELLE	62	58	60	56	35	37	37	37
COLRUYT	73	28	34	37	42	49	50	50
DIAGONAL		18	17	15	11	13	13	13
G 20	81	88	85	81	74	70	70	70
SITIS		21	18	18	15	14	14	14
COOP	56	30	30					
MAXICOOP	24	23	25	18	15			
	445	422	441	377	328	332	328	324

# LE COMMERCE EN FRANCE

## EVOLUTION DES SUPERMARCHES PROVERA FRANCE

NOMBRE DE MAGASINS



	91	92	93	94	95	96	97	98	99	2000	1	2	3	4	5	6	7	8	9	10	11	12	13
UGA	37	38	25	14	9	7	7																
TESCO						2	1																
SITIS					9	14	13	13	10	11	11	11	14	13	15	15	21	18	18	15	14	14	14
OFFRE											1	1	1										
POINT COOP															1								
MIGROS						3	2	1	1											1	1	1	1
MAXICOOP	42	40	38	34	33	33	31	30	24	24	23	23	24	24	25	24	23	25					
MATCH	142	136	134	131	137	138	136	138	140	141	143	147	149	152	152	151	149	144	140	137	137	132	128
KALISTORE		12	12	12	11																		
G 20	37	49	55	55	48	54	61	62	54	60	60	63	81	87	88	85	88	85	81	74	70	70	70
DIAGONAL				8	17	15	19	18	14	18	18	15	22	19	16	16	18	17	15	11	13	13	13
COOP	51	45	37	36	35	32	33	33	35	35	35	35	30	30	30	30	30	30	30	30	30	30	30
COLRUYT								1	2	5	10	16	19	23	27	27	28	34	37	42	49	50	50
COCCINELLE	18	25	51	68	96	112	107	111	107	107	83	73	62	57	56	62	58	60	56	35	37	37	37
COCCIMARKET											2	4	5	6	8	7	7	10	11	13	11	11	11
AS DES PRIX						1																	

# LE COMMERCE EN FRANCE

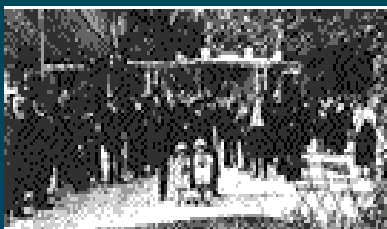


## TRUFFAUT

# LE COMMERCE EN FRANCE

## TRUFFAUT

1964 - PREMIER GARDEN CENTER



1994 - TRUFFAUT HERBLAY



2004 - 40ieme TRUFFAUT



# LE COMMERCE EN FRANCE

## TRUFFAUT

- 1824 - CHARLES TRUFFAUT créa rue de Noailles à Versailles le 1<sup>er</sup> établissement spécialisé dans les légumes rares et les fruits frais
- 1834 - Transfert du magasin près de la ligne de chemin de fer de Versailles chantier
- 1855 - Médaille d'or à l'exposition universelle
- 1878 - CHARLES TRUFFAUT lance les plus belles orchidées après l'exposition de 1878
- 1896 - publication du premier ouvrage sur les terres et composts
- 1897 - création de l'entreprise Truffaut - sa vocation est d'appliquer au jardinage les techniques nouvelles
- 1906 - les jardins d'expérience à Versailles
  - le jardin naturel
  - le jardin des plantes vivaces
  - la roseraie
- 1911 - GEORGES TRUFFAUT crée la revue "JARDINAGE " première revue d'horticulture avec un tirage de 50 000 exemplaires
- 1912 - création de la roseraie de Versailles sur 10 000 M<sup>2</sup> - 1500 visiteurs par jour pour 400 variétés de roses

# LE COMMERCE EN FRANCE

## TRUFFAUT

- 1914 - lancement de la première encyclopédie " COMMENT ON SOIGNE SON JARDIN "
- 1923 - premier catalogue de vente par correspondance
- 1924 - TRUFFAUT fete ses 100 ans
- 1927 - GEORGES TRUFFAUT ouvre une graineterie à PARIS-LILLE-LYON ETC
- 1930 - GEORGES TRUFFAUT intervient tous les matins sur le poste parisien pour une émission radiophonique
- 1964 - création du premier garden center
- 1970-74 - nouvelles gammes animalerie et boutique
- 1978 - TRUFFAUT développe le concept de franchise
- 1990 - TRUFFAUT entre dans le groupe CORA-REVILLON
- 1993 - TRUFFAUT est la 1ère enseigne de distribution à réaliser des guides à thèmes
- 1994 - ouverture de TRUFFAUT herblay - 10000 M² la grande jardinerie d'Europe
- 1998 - le magasin TRUFFAUT du Chesmay est certifié ISO 9002
- 2004 - TRUFFAUT ouvre sa 40 ième jardinerie

# LE COMMERCE EN FRANCE

## TRUFFAUT

- **2010** - Selon la lettre de l'immobilier Business Immo, les murs de la jardinerie Truffaut de Paris-Austerlitz auraient été cédés en 2009 pour 7 millions d'euros
  - Terrena cède à Truffaut ses deux Jardineries Delbard de Carquefou et d'Angers
- **2011** - Truffaut aura 57 jardineries fin avril. L'enseigne annonce qu'une jardinerie indépendante de Saint-Brieuc (22), a rejoint le groupe le 1er février 2011. Quinze jours plus tard c'était au tour du franchisé Delbard de Cholet (49) de prendre les couleurs de Truffaut. A Rots, près près de Caen (14) une toute nouvelle jardinerie Truffaut ouvre ses portes le 20 avril sur la zone commerciale du cousin Cora.
- Le jardin était à l'honneur sur le web au mois de mars car selon Médiamétrie les mots-clés Jardiland et Truffaut ont progressé de 182 % ce qui les place en 3 ième et 2 ième position des plus fortes progressions juste derrière Pages Blanches. Dans le détail,, le mot Truffaut a été recherché 103 355 fois et Jardiland 79 514 fois.
- **2012**
  - 57 points de vente
  - 400 M EUROS de CA en 2012)
- **2103**
  - c'est Garden Center Group qui a racheté les 7 magasins Garden & Lesure qui représentait 40m£.
  - .Garden Center Group passe donc de 132 à 139 magasins.

# LE COMMERCE EN FRANCE

## TRUFFAUT

- LES PRODUITS MARQUES TRUFFAUT

- TRUFFAUT produits phytosanitaires
- JARDIN A LOISIRS jardinières
- EDENVER outils de jardin
- EDENFLEX tuyaux arrosage
- AQUADISIO produits aquarium
- JEFFS BAG friandises pour chiens
- ISAYA hygiène et soins chats
- PARADISIO produits rongeurs et oiseaux
- ANIMALIOS friandises pour chiens
- EDENGRILL accessoires pour barbecue
- BRIGHTON mobilier de jardin
- EDENBLEU produits piscine
- SAISONS A LOISIRS gourmandise et ambiance maison
- JARDIN A TABLE douceurs gourmandes
- MAISON A LOISIR accessoires pour loisirs

# LE COMMERCE EN FRANCE

## TRUFFAUT

- Truffaut vend en ligne
  - Fort de son cousinage avec Houra.fr (ils ont les même parents !), Truffaut lance sa vente en ligne. 2000 produits livrés dans toute la France (ou presque) en 24 ou 48 H.
- Sur internet, tout parait simple. Un onglet vert de plus sur la page de vente de Houra.fr le site de vente en ligne de produits alimentaires dispose désormais d'un rayon jardin. Sur cet onglet tout nouveau, il y a marqué : : Truffaut. Truffaut "asilé" chez son cousin Houra , ça c'est de la synergie du groupe Louis Delhaize qui possède entre autres Cora, Houra, Truffaut et Animalis; Truffaut profite ainsi de l'expérience d'Houra en matière logistique et services. Le jardinier peut atterrir chez Houra, via truffaut.com Une fois cliqué sur l'onglet ,l'internaute rentre dans la boutique tout en gardant la possibilité de consulter les fiches conseils, le calendrier du jardinier, bref les infos chères à Truffaut. En Ile de France, Houra-Truffaut promet une livraison en 24 H et un franco à 150 euros. Quant aux provinciaux , ils devront attendre 48 H et déboursier 200 euros. Le site permet de mixer dans sa commande les yaourts et les plantes vertes, l'alimentaire et le végétal. La garantie végétale des magasins Truffaut s'applique et l'on peut renvoyer une plante à son expéditeur si l'on n'est pas satisfait. Petit détail : il faut recommander sur houra.fr pour faire revenir le livreur et lui rendre la plante. Sur internet, tout parait donc simple mais on subodore la complexité logistique de ce montage.
- Départements servis en 24 H : 75, 77, 78, 92, 93, 94, 95.
- Départements servis en 48 H : 06, 13, 31, 33, 38, 54, 57, 59, 60, 62, 67, 68, 69, 83, 84, 91, 98.
- Les départements non cités ne sont pas servis...

# LE COMMERCE EN FRANCE

## TRUFFAUT

- CHIFFRE CLES 2007
  - 51 magasins en france
  - 7 magasins en Angleterre - GARDEN & LEISURE
  - chiffre affaires 450 millions euros
  - 26 000 références en magasin
- CHIFFRE CLES 2008
  - 52 jardinerie TRUFFAUT dont 47 à l'enseigne
  - 7 magasins en Angleterre - GARDEN & LEISURE
- CHIFFRES CLES 2009
  - 52 jardinerie TRUFFAUT dont 48 à l'enseigne
  - 7 magasins en Angleterre - GARDEN & LEISURE
- CHIFFRES CLES 2010
  - 55 jardinerie TRUFFAUT
  - 7 magasins en Angleterre - GARDEN & LEISURE

# LE COMMERCE EN FRANCE

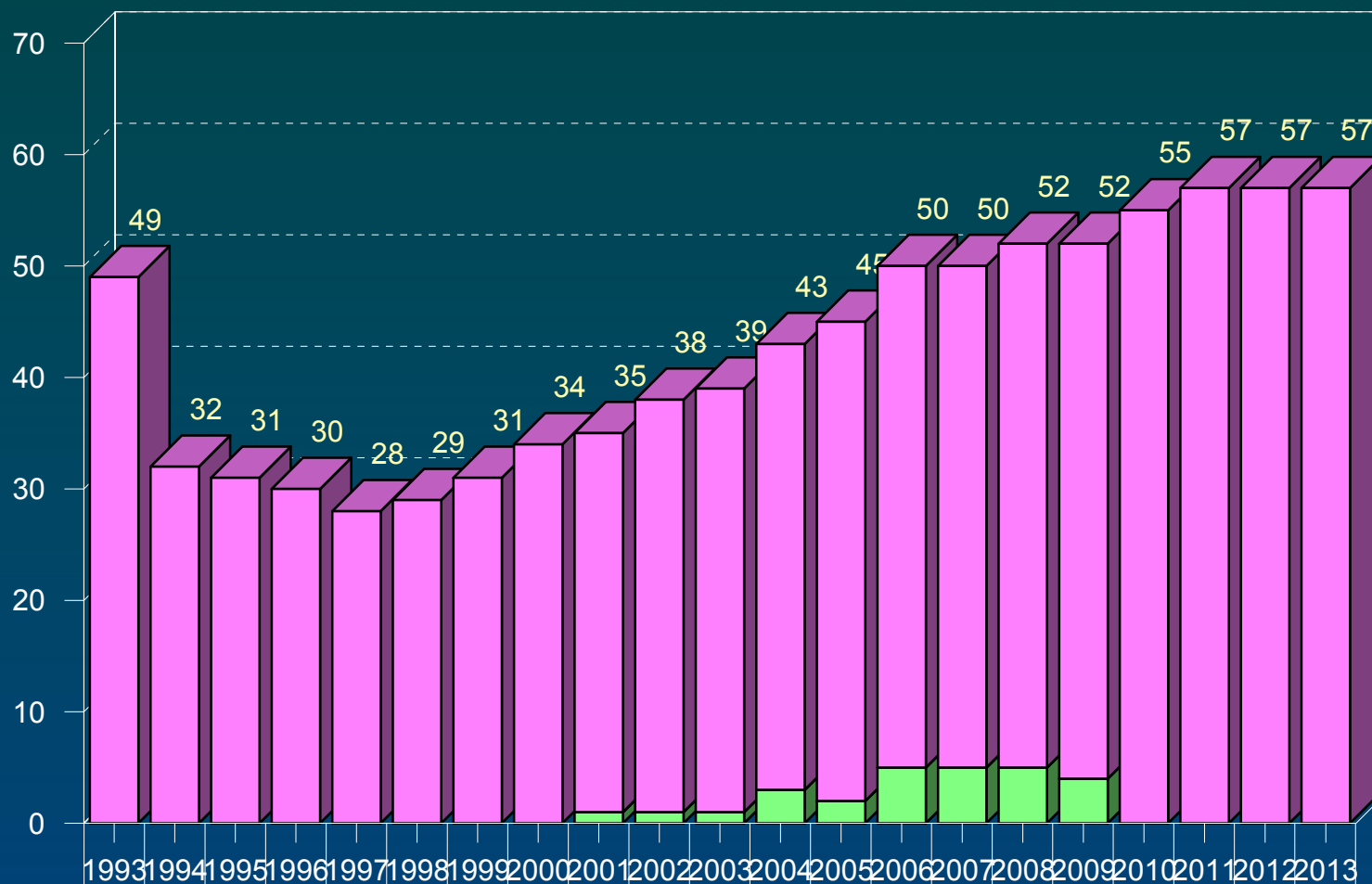
## TRUFFAUT

- CHIFFRES CLES 2011
  - 57 jardineries TRUFFAUT
  - 7 magasins en Angleterre - GARDEN & LEISURE
- CHIFFRES CLES 2012
  - 57 jardineries TRUFFAUT
  - 7 magasins en Angleterre - GARDEN & LEISURE
  - 400 euros de CA en 2012)
- CHIFFRES CLES 2013
  - 57 jardineries TRUFFAUT

# LE COMMERCE EN FRANCE

## EVOLUTION DES MAGASINS TRUFFAUT EN FRANCE

NOMBRE DE MAGASINS



TRUFFAUT	49	32	31	30	28	29	31	34	34	37	38	40	43	45	45	47	48	55	57	57	57
ESPACE MAISON JARDIN									1	1	1	3	2	5	5	5	4				

# LE COMMERCE EN FRANCE

## TRUFFAUT

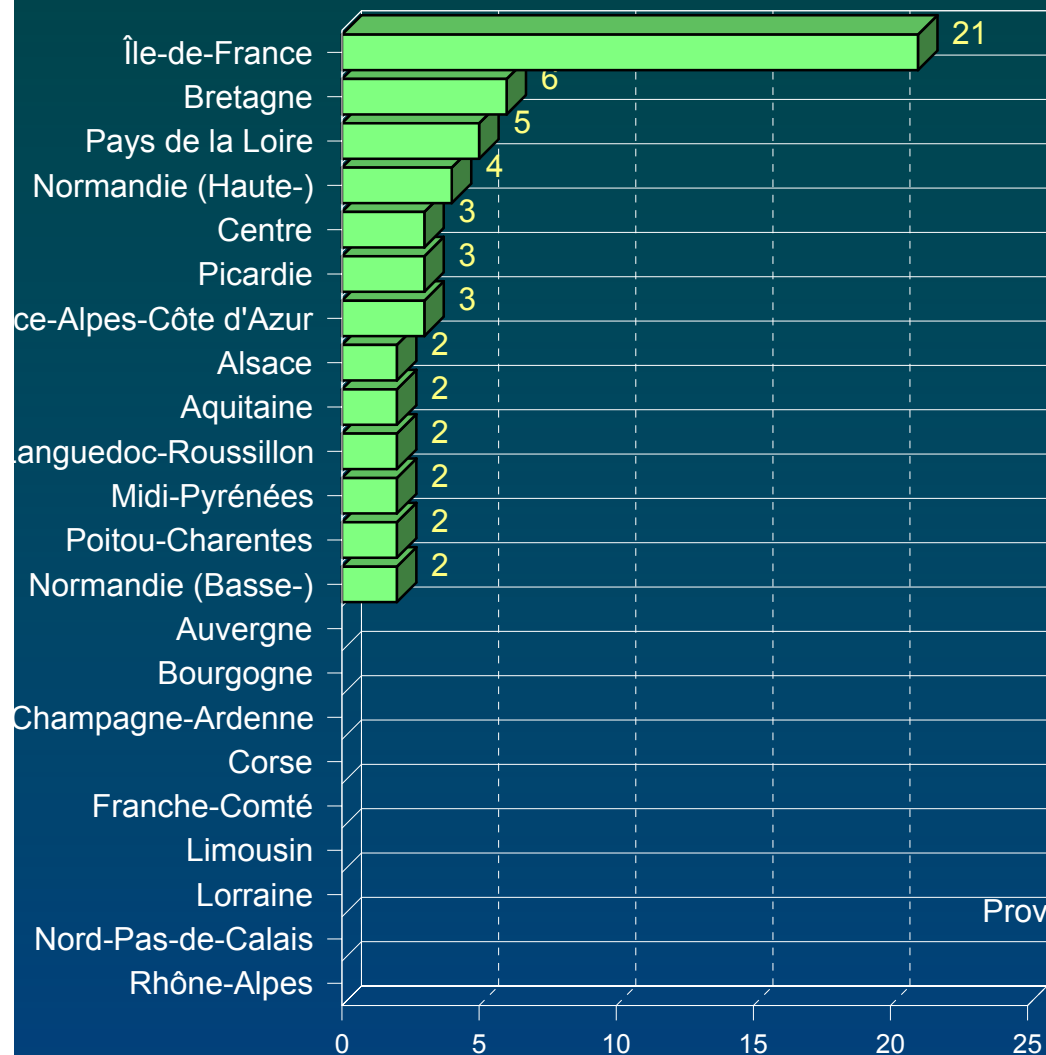
implantations de magasins par region

	2006	2007	2008	2009	2010	2011	2014	EVOL 6/14
REGIONS	NBRE	NBRE	NBRE	NBRE	NBRE	NBRE	NBRE	NBRE
Alsace	2	2	2	2	2	2	2	0
Aquitaine	4	2	2	2	2	2	2	-2
Auvergne								0
Bourgogne								0
Bretagne	6	6	6	6	6	6	6	0
Centre	3	3	3	3	3	3	3	0
Champagne-Ardenne								0
Corse								0
Franche-Comté								0
Île-de-France	17	18	20	20	20	21	22	5
Languedoc-Roussillon	2	2	2	2	2	2	2	0
Limousin								0
Lorraine								0
Midi-Pyrénées	2	2	2	2	2	2	2	0
Nord-Pas-de-Calais								0
Normandie (Basse-)	1	1	1	1	1	2	2	1
Normandie (Haute-)	3	4	4	4	4	4	3	0
Pays de la Loire	2	2	2	2	5	5	5	3
Picardie	3	3	3	3	3	3	3	0
Poitou-Charentes	2	2	2	2	2	2	2	0
Provence-Alpes-Côte d'Azur	3	3	3	3	3	3	3	0
Rhône-Alpes								0
<b>TOTAL MAGASINS</b>	<b>50</b>	<b>50</b>	<b>52</b>	<b>52</b>	<b>55</b>	<b>57</b>	<b>57</b>	<b>7</b>

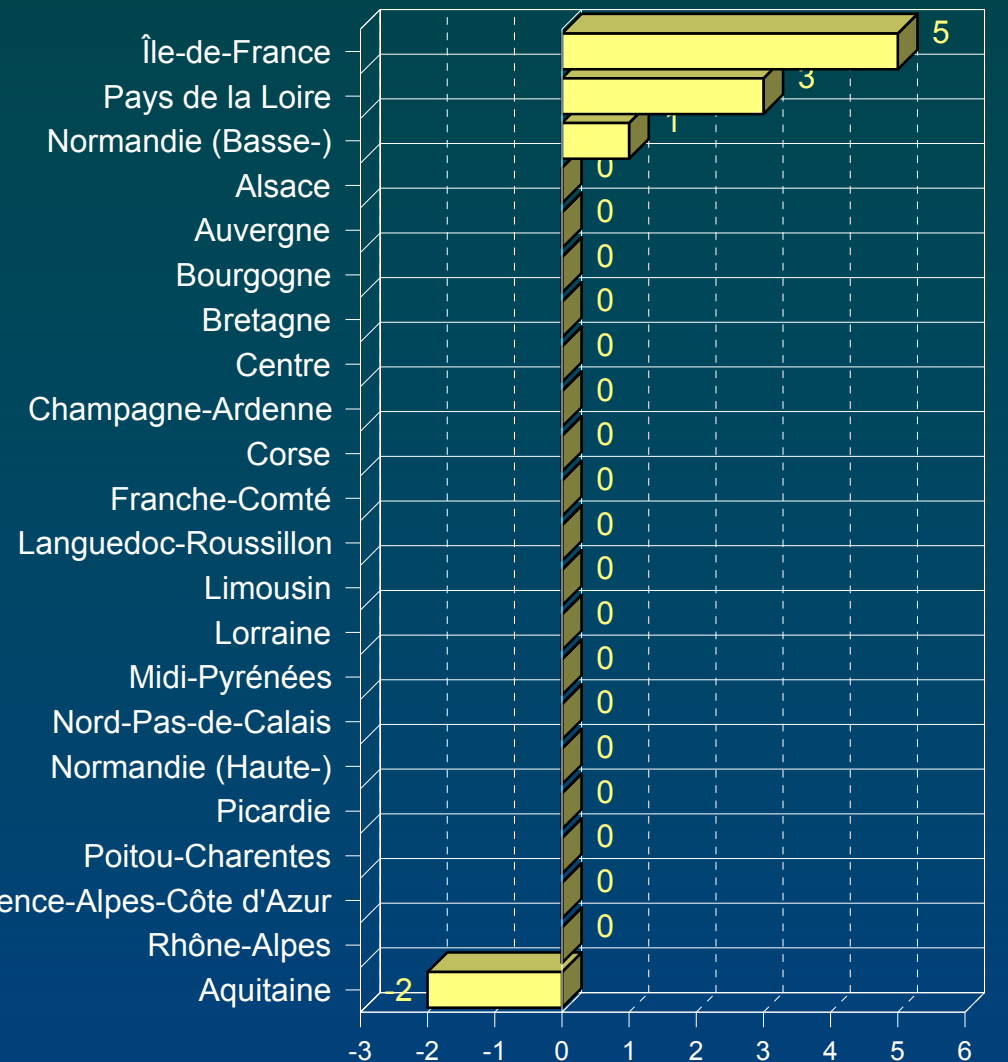
# LE COMMERCE EN FRANCE

## TRUFFAUT

implantations de magasins par region



evolution du nombre de magasins 2014/2006



# LE COMMERCE EN FRANCE



## ANIMALIS

# LE COMMERCE EN FRANCE

## ANIMALIS

- ANIMALIS, une enseigne totalement dédiée aux animaux de compagnie, créée par des femmes et des hommes passionnés d'animaux. Les magasins ANIMALIS sont un lieu où chaque propriétaire peut trouver nourriture et accessoires nécessaires à l'épanouissement de son animal de compagnie, dans une ambiance conviviale et ludique, un endroit de détente et de promenade.
- 1998 Création des premiers magasins d'Orgeval (78) et Eragny (95).
- Depuis cette date, le développement d'Animalis s'effectue à un rythme soutenu.
- Chaque année voit se créer de nouvelles unités :
  - 1999 Lognes (77).
  - 2000 Aubagne (13).
  - 2001 Villebon (91), Bercy (75) et Saint-Priest (69).
- 2001 Animalis fusionne avec la chaîne 1000 Amis et poursuit ses ouvertures :
  - 2002 Fresnes (94), Maurepas (78), Tourville-La-Rivière (76), Antibes (06).
  - 2003 Herblay (95), Bondy (93), Sainte-Geneviève-des-Bois (91), Montgeron (91).
  - 2006 Chaville (92).
  - 2007 Epinay sur orge (91), Bois d'Arcy (78).
  - 2008 Groslay (95), Chambéry (73)
- 2010 - 30 magasins sur le territoire
  - dont 17 implantés en couronne, en Ile-de-France.
- Animalis garantit l'offre la plus large au juste prix :
  - 37 marques d'aliments, 125 références d'accessoires, 62 fournisseurs permanents.

# LE COMMERCE EN FRANCE

## ANIMALIS 2010

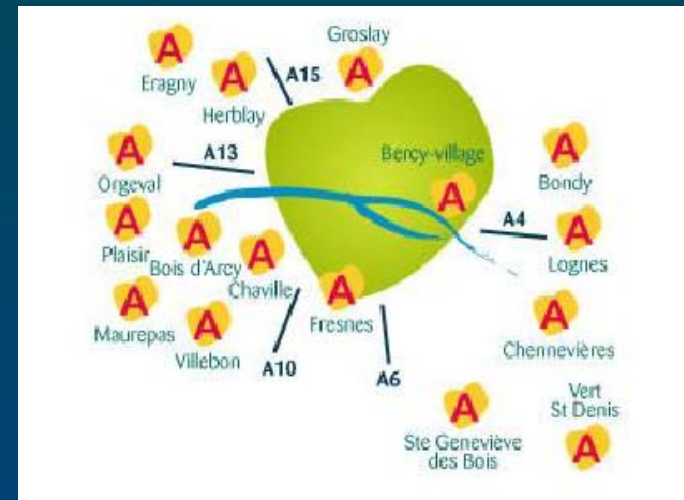
- FILIALE DE TRUFFAUT
  - actionnaire GMB cora- groupe Louis Delahaize
  - 30 magasins
  - surface moyenne 1500 m<sup>2</sup> à 1800 m<sup>2</sup>

# LE COMMERCE EN FRANCE

## ANIMALIS

● 2014

— 42 magasins en France dont 16 en région parisienne



# LE COMMERCE EN FRANCE



HOURA.FR

# LE COMMERCE EN FRANCE

## HOURA.FR

- **Janvier 2000** : Création par Pierre Bouriez, codirecteur général de Louis Delhaize.
- **2001** : Internalisation de la chaîne logistique et arrêt des livraisons dans 60 départements représentant moins de 5 % du CA. Livraison des produits frais, fruits et légumes en Ile-de-France.
- **2002** : Produits frais en province, internalisation du service clients.
- **2004** : Lancement des frais de livraison réduits à 5 euros.
- **2006** : Vente des produits Natoora sur [houra.fr](http://houra.fr)
- **2007** : Lancement de son offre de surgelés en Ile-de-France, de la gamme Truffaut, casher et bio. Réouverture de trois départements (73, 74, 42)
- **2008** : Ouverture de l'entrepôt de Marignane. Ouverture du rayon surgelés dans les Bouches-du-Rhône.
- **2009** : Nouveau site web.
- **2010** : Introduction des sacs en papier kraft recyclés et ouverture d'un compte écologique permettant de calculer la différence entre les achats en supermarché le plus proche et ceux réalisés en ligne

# LE COMMERCE EN FRANCE

## HOURA.FR

- Lancé il y a 6 ans, le cybermarché du groupe Cora a terminé l'année 2006 à près de 61 millions d'euros de chiffre d'affaires, pour un résultat net à l'équilibre. Houra a livré au cours de l'année passée 360.000 commandes, auprès d'une clientèle dont plus de la moitié habite la région parisienne. Toutefois, le cybermarché dessert 27 départements, et continue à en ouvrir de nouveaux.
- La principale complexité du modèle du supermarché en ligne réside dans la gestion des livraisons dans des créneaux de 2 heures que choisit l'internaute.
- Glowria.fr, le vidéoclub à domicile s'invite dans les rayons du cybermarché Houra.fr
  - Le vidéoclub glowria.fr et le cybermarché Houra.fr unissent leurs concepts en lançant un service co-brandé de location de DVD à domicile ? En quelques clics, il est possible de faire ses courses et de louer ses DVD qui seront livrés séparément par La Poste
- **2008** -Après 8 années d'existence sur le marché des courses en ligne et plus de 1.600.000 commandes livrées, la société Houra renouvelle l'Houranniversaire. Cette opération poursuit un double objectif : fidéliser ses clients actuels et conquérir de nouveaux clients
- Houra, le plus grand cybermarché sur Internet, permet désormais aux habitants des Bouches du Rhône de commander des produits surgelés sur Houra.fr !
- Houra a ouvert son rayon surgelés fin 2006 à la population francilienne, le succès est alors au rendez-vous avec un taux de pénétration de plus de 30%. Les produits surgelés représentent aujourd'hui 2,5% du chiffre d'affaires de la société avec un panier moyen de plus de 20 euros. Progression la plus importante parmi les rayons, la réussite des surgelés a encouragé la société à étendre cette offre
  - Le rayon propose déjà plus de 500 références en surgelés
  - De janvier à septembre 2008, les commandes issues de Provence Alpes Côte d'Azur enregistrent une forte progression de près de 20%.

# LE COMMERCE EN FRANCE

## HOURA.FR

- **2010** - Plus pratique, plus performant, le nouveau site du cybermarché houra.fr condense les meilleures pratiques des sites e-commerce afin de simplifier et rendre encore plus rapide les courses en ligne
- HOURA.FR maintient par ailleurs l'ensemble de ses engagements qui ont fait son succès :
  - Le plus vaste choix de produits + de 50000 références: Produits frais, fruits et légumes, surgelés, épicerie, vins, gamme Casher, Bio, Bébé, Produits pour la maison, Truffaut.
  - Une chaîne du froid 100% maîtrisée.
  - Des centaines de promotions toute l'année.
  - Des dates limites de consommation affichées pour choisir sans surprise.
  - La possibilité de commander sans contrainte 7j/7, 24h/24 et sans limite de quantité.
  - La garantie 100% satisfait ou remboursé.
  - Un service de paiement en ligne ou par téléphone 100% sécurisé .
  - Un Service client performant et disponible: réponse consommateurs par mail en moins de 30 minutes/ interlocuteur en moins de 3 sonneries de téléphone 6j/7 de 7h à 23h.
- Hora.fr en chiffres
  - 80 M euros de chiffre d'affaires
  - 50 000 références en stock
  - 215 euros de panier moyen
  - 1 million de visiteurs uniques mensuels
  - 200 salariés
  - 16 000 m2 d'entrepôt à Bussy-Saint-Georges (77)
- **2013**
- Le cybermarché Houra a lancé son premier service de drive à Marignane en région PACA. Il propose 20.000 références.
- **2014**
- Créé en 2000, houra.fr est le premier cybermarché lancé en France. Ce site de e-commerce propose le plus grand choix alimentaire sur Internet. Aujourd'hui, plus de 55 000 produits sont ainsi disponibles.un service de livraison expresse dans 23 départements, la possibilité de commander 7j/7, 24h/24 avec un service de paiement en ligne ou par téléphone 100 % sécurisé, un service client à l'écoute 6j/7 de 7h à 23h, des dates limites de consommation affichées, la garantie 100 % satisfait ou remboursé, une chaîne de froid idéale et des milliers de promotions toute l'année

comprendreladistribution

# LE COMMERCE EN FRANCE



## LESACCROCS2

# LE COMMERCE EN FRANCE

## LESACCROCS2

- Le site lesaccros2 est édité par la société cora.
- Nous vous proposons de bénéficier des services de nos partenaires, glowria, metaboli et cewe color.
- Tous nos partenaires sont reconnus pour leur capacité à innover et à proposer des services de qualité dans les loisirs numériques.
- Glowria : Leader européen de la location DVD sur Internet et premier indépendant de la VoD (Video à la demande) en France.
- Metaboli : site de téléchargement illimités de jeux vidéos, leader européen des jeux vidéos en ligne.
- Cewe color : Notre partenaire photo est un des acteurs majeurs du développement photo en Europe.

- Le Site présente à l'Utilisateur plusieurs services (téléchargement de musique, location de DVD, vidéo à la demande, jeux vidéos en ligne à) proposés par des sociétés partenaires indépendantes de la société cora, dont les sites Internet reprennent des éléments visuels présents sur le site lesaccros2. Le Site se limite à proposer un lien redirigeant l'Utilisateur vers ces sites partenaires. Cora n'est pas responsable du contenu et de l'utilisation de ces sites qui relèvent de l'unique responsabilité de leurs éditeurs respectifs. Les Utilisateurs sont tenus de consulter et accepter les conditions générales de ventes et/ou d'utilisation de ces sites pour bénéficier de leurs services. Le recours à ces sites par l'Utilisateur relève de la seule responsabilité de ce dernier.

# LE COMMERCE EN FRANCE



## SOLEIL BLEU

# LE COMMERCE EN FRANCE

## PARAPHARMACIE CARREFOUR

- PRESENTATION

- Les parapharmacies Carrefour présentes dans 84 magasins vous proposent tous les produits pour votre Forme et votre Beauté. Venez découvrir les plus grands laboratoires pharmaceutiques et leurs plus grandes marques. Les produits mis à votre disposition ont été sélectionnés avec soin pour satisfaire vos attentes. A votre service, docteurs en pharmacie et esthéticiennes vous offrent une écoute personnalisée afin de vous conseiller au plus près de vos besoins et de vos envies.
- Les différentes familles de produits sont clairement signalées : soins du visage et du corps, soins dermatologiques, soins du cheveu, soins du bébé, toilette, diététique et compléments alimentaires, l'homme, maquillage...

- 2010

- 63 magasins possédant un rayon parapharmacie
- 20 magasins de parapharmacie dans le centre commercial du Carrefour

- 2013

- Les parapharmacies Carrefour présentes dans 101 magasins vous proposent tous les produits pour votre Forme et votre Beauté.



# LE COMMERCE EN FRANCE

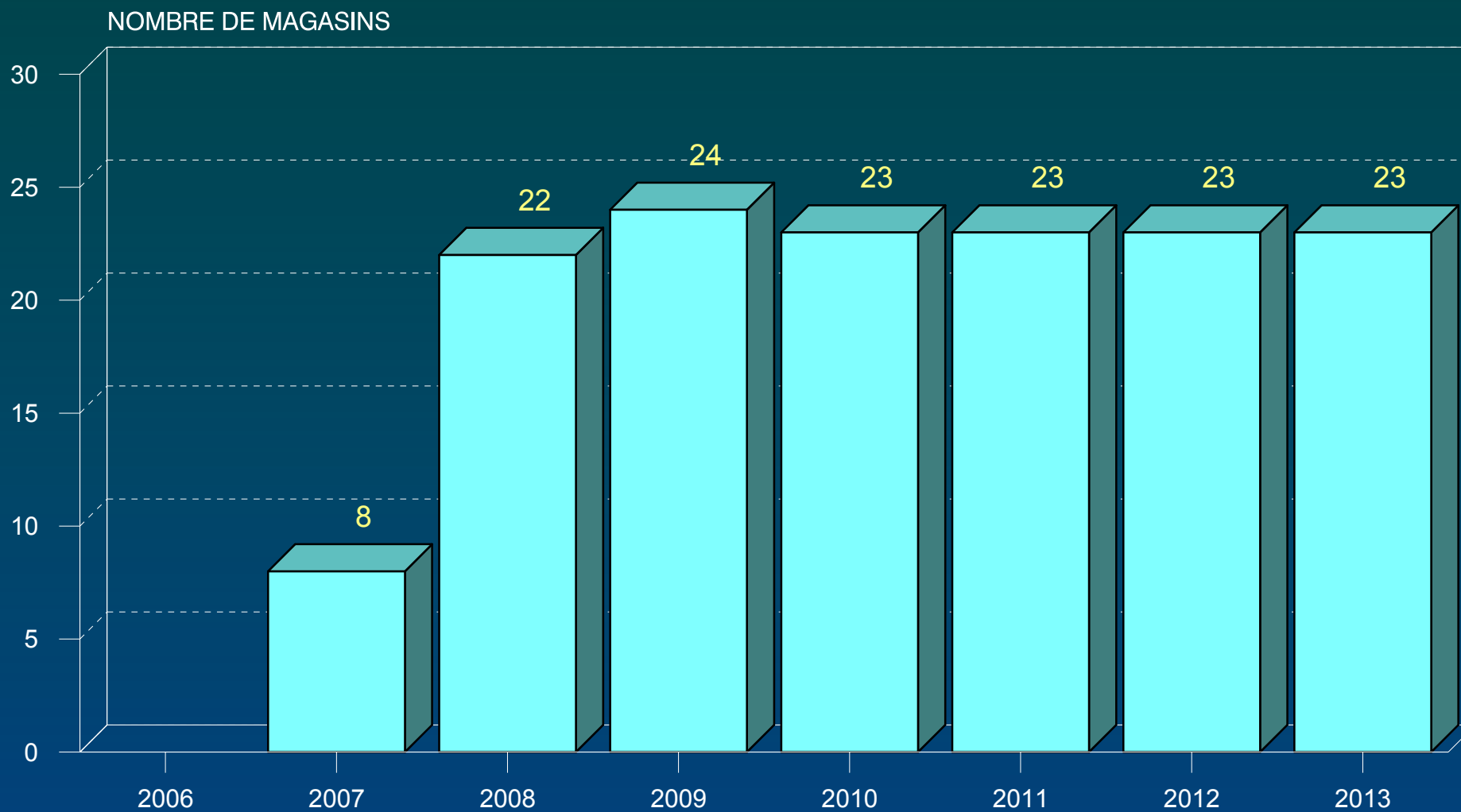
## SOLEIL BLEU

- Soleil bleu
  - au sein des hypermarchés CORA est un espace dédié à la parapharmacie
- LA COMPETENCE
  - Une équipe de Docteurs en pharmacie Préparatrice en pharmacie Esthéticienne et Diététicienne
- LE CHOIX
  - Plus de 50 grandes marques dans la Cosmétique, la dermo-cosmétique, le complément alimentaire, la phytothérapie, l'aromathérapie, le bucco-dentaire, le soin bébé, le soin capillaire, le soin homme, etc
- 2008
  - 22 magasins Soleil Bleu en France
- 2011
  - 23 magasins



# LE COMMERCE EN FRANCE

## EVOLUTION DES MAGASINS SOLEIL BLEU



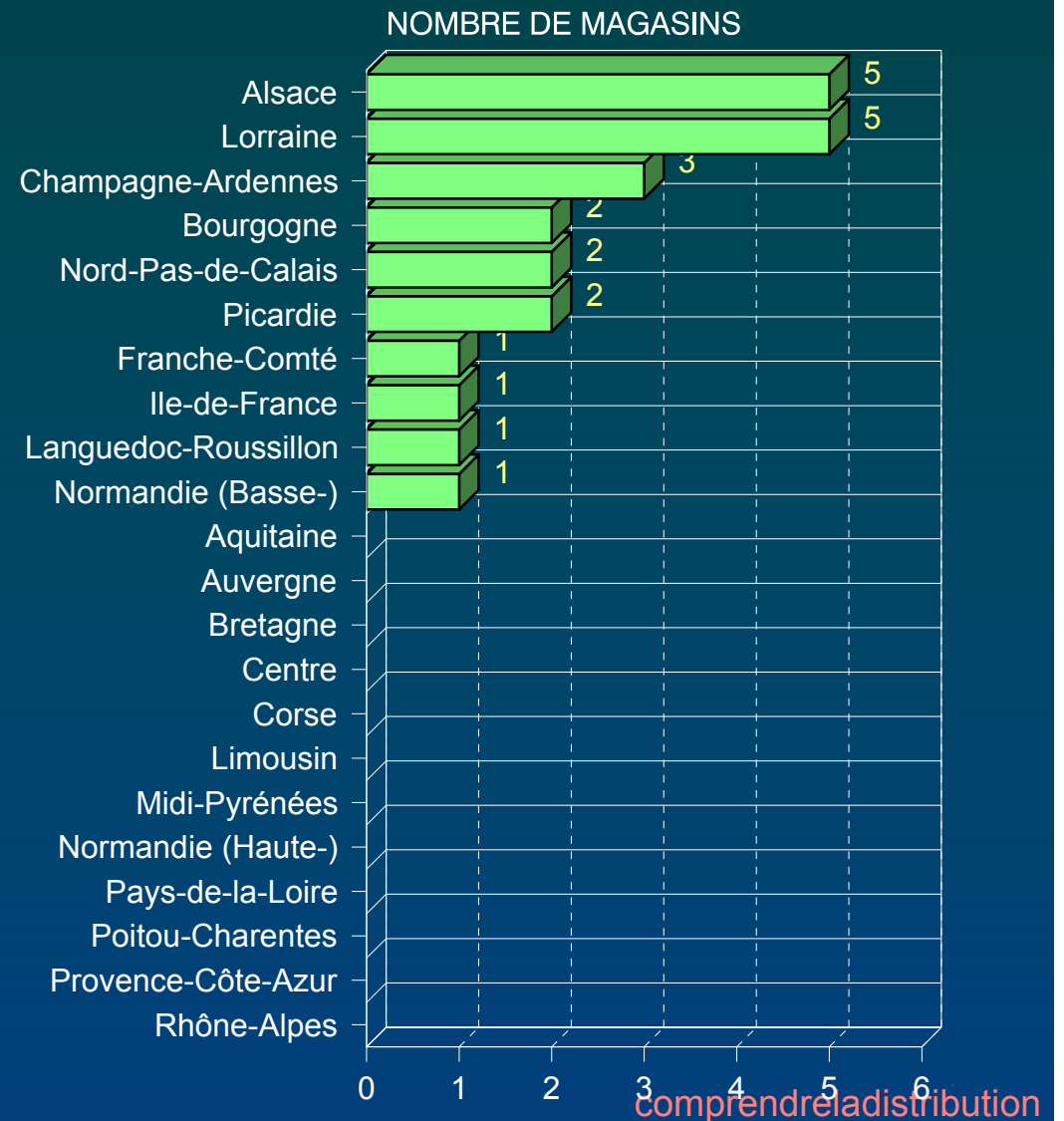
# LE COMMERCE EN FRANCE

## SOLEIL BLEU CORA

implantations des magasins par region

classement des magasins par region

REGIONS INSEE 2011	SOLEIL BLEU	
	NBRE	SURFACE
Alsace	5	610
Aquitaine		
Auvergne		
Bourgogne	2	215
Bretagne		
Centre		
Champagne-Ardennes	3	405
Corse		
Franche-Comté	1	140
Ile-de-France	1	135
Languedoc-Roussillon	1	110
Limousin		
Lorraine	5	875
Midi-Pyrénées		
Nord-Pas-de-Calais	2	240
Normandie (Basse-)	1	114
Normandie (Haute-)		
Pays-de-la-Loire		
Picardie	2	250
Poitou-Charentes		
Provence-Côte-Azur		
Rhône-Alpes		
<b>TOTAL</b>	<b>23</b>	<b>3094</b>



LE COMMERCE EN FRANCE



LA BANQUE REVILLON

# LE COMMERCE EN FRANCE

## LA BANQUE REVILLON

- LA CARTE CORA
- la carte Cora permet aux consommateurs de bénéficier
  - de points de fidélité lors des achats
  - des offres du mois
  - des offres partenaires
- financer
  - des achats magasins
  - des prêts personnels
  - retraits et virements
  - les assurances
- l'ensembles de ces prestations sont gérées par la Banque Révillon
- Banque Revillon - SA au capital de 12 205 500 € - BP 70050 - 77213 Avon Cedex - 998 610 901 RCS Paris. Siège Social : 40 rue de la Boétie - BP 21048 - 75364 Paris cedex 08.
- **2014**
- La carte CORA se trouve sous deux formes : la carte CORA Aurore et la carte CORA VISA. Ce sont les deux cartes de crédit des magasins CORA émises par Banque Revillon
- CORA et Cetelem ont créé Banque Revillon pour gérer les crédits de l'enseigne CORA.
- . La carte CORA vous donne accès au programme de fidélité carte malin et bénéficie de nombreux autres avantages.